

Koncernbudget för Piteå kommun 2021



Piteå kommun

Innehållsförteckning

Kommunfullmäktige	3
Styr- och ledningssystem.....	3
Koncernen Piteå kommun Organisation	7
Ekonomisk sammanställning koncernen Piteå kommun.....	8
Koncernen Piteå kommun	10
Piteå kommun.....	10
Piteå Kommunföretag AB (koncernen) Organisation	11
VD-kommentar till budget 2021 för koncernen Piteå Kommunföretag AB.....	12
Piteå Kommunföretag AB (koncernen)	13
Piteå Kommunföretag AB (moderbolag)	15
AB PiteBo	18
AB PiteEnergi (koncernen)	22
Piteå Näringsfastigheter AB (koncernen).....	25
Piteå Renhållning och Vatten AB	28
Piteå Hamn AB	32
Piteå Science Park AB	36
Nolia AB	39

Kommunfullmäktige

Styr- och ledningssystem

Piteå kommuns styr- och ledningssystem

Piteå kommuns styr- och ledningssystem utgår från den modell som brukar betecknas Public Governance. Planeringsarbetet för verksamhet och budget syftar till att uppnå Piteå kommuns vision, strategiska områden och mål. Styrning och ledning är ett pågående utvecklingsarbete. Piteå kommuns styrning och ledning är indelad i fem komponenter där den politiska viljan och dialogen med medborgarna är centrala inslag. Processen i figuren visar hur kommunens styr- och ledningsprocess knyter ihop ekonomi och kvalitet.



Årshjul

Årsredovisning

Slutliga resultat analyseras och redovisas i årsredovisningen. Målbedömning sker enligt fastställd modell.

Riktlinjer

Riktlinjerna är ett politiskt dokument vars huvudsakliga uppgift är att besluta om kommunfullmäktiges viljeinriktning. I riktlinjerna tydliggörs för nämnder och bolag de utmaningar och uppdrag som finns inför kommande budget och verksamhetsplan. Resultat och analyser i årsredovisning utgör tillsammans med omvärldsanalys grund för riktlinjer inför kommande års budgetarbete. Övergripande mål för de strategiska områdena samt mål för personal- och ekonomiområdet, fastställs i riktlinjerna. Målen ska utgöra en viktig grund i planeringsprocessen.

Verksamhetsplan

Utifrån nämndernas och bolagens planeringsprocess som bedrivs i enlighet med riktlinjerna fastställer Kommunfullmäktige budget för det kommande året samt verksamhetsplan för den kommande treårsperioden.

Månads- och delårsbokslut

En gemensam väl fungerande process där månadsbokslut (kommunen) och delårsbokslut (kommun och koncern) signalerar eventuella avvikelser och/eller förändringar.



Verksamhetsplan för kommunkoncernen utgör tillika kommunens övergripande internkontrollplan och den följs upp enligt bilden ovan.

Dialog en viktig del i styr- och ledningssystemet

Dialog behöver ske och utvecklas ur två perspektiv. Kund- och brukardialog från ett förvaltnings- och kundperspektiv och medborgardialog ur ett demokratiutvecklingsperspektiv för att ge utrymme till delaktighet och medskapande.

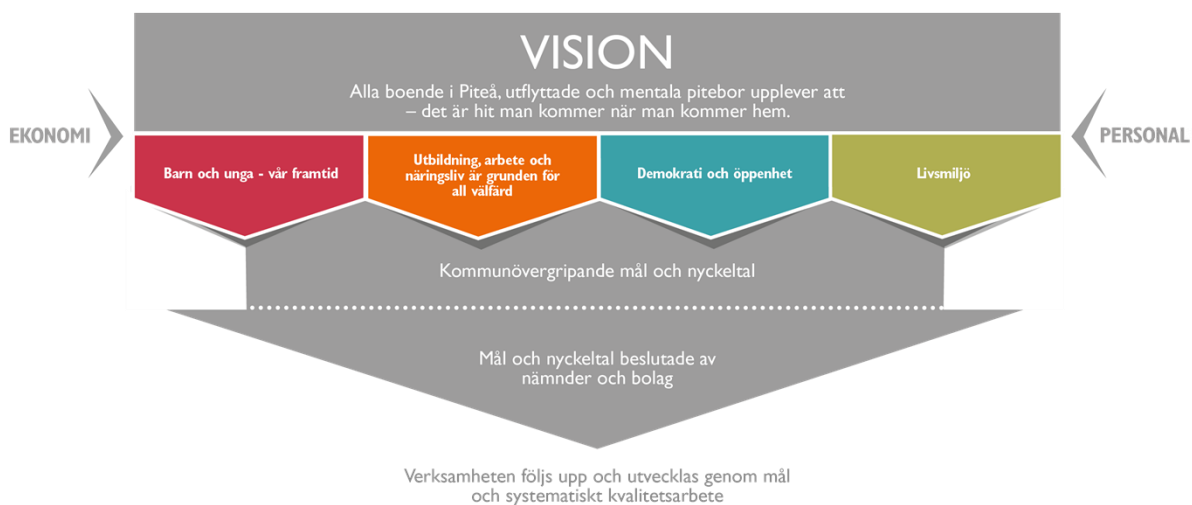
Kund- och brukardialog sker i verksamheterna och vänder sig till de som nyttjar service och tjänster som kund eller brukare.

Medborgardialog är ett viktigt inslag när vi utvecklar våra verksamheter. Mål och nyckeltal uttrycks ur ett medborgarperspektiv. Medborgardialog sker kommunövergripande och vänder sig till alla boende i Piteå. Medborgardialog beslutas av kommunstyrelsen. Piteborna ska uppleva delaktighet i verksamheterna samt i utveckling av det framtida Piteå. Kommunstyrelsen beslutar årligen om fokusdialoger för medborgardialogen. I Piteå kommun är medborgardialog indelad i fyra perspektiv;

- **Information** - Lättillgänglig och aktuell information är grund för delaktighet och inflytande. Piteborna ska få veta vad de får för sina skattepengar.
- **Konsultation** - När kommunen ställer frågor till piteborna, exempelvis medborgar- och kundundersökningar.
- **Delaktighet** - Möjlighet för medborgare att delta vid framtagande av förslag, eller att själv lägga egna förslag.
- **Medbestämmande** - Särskilda metoder samt resultat från undersökningar utgör ett av många beslutsunderlag inför budget och verksamhetsplan.

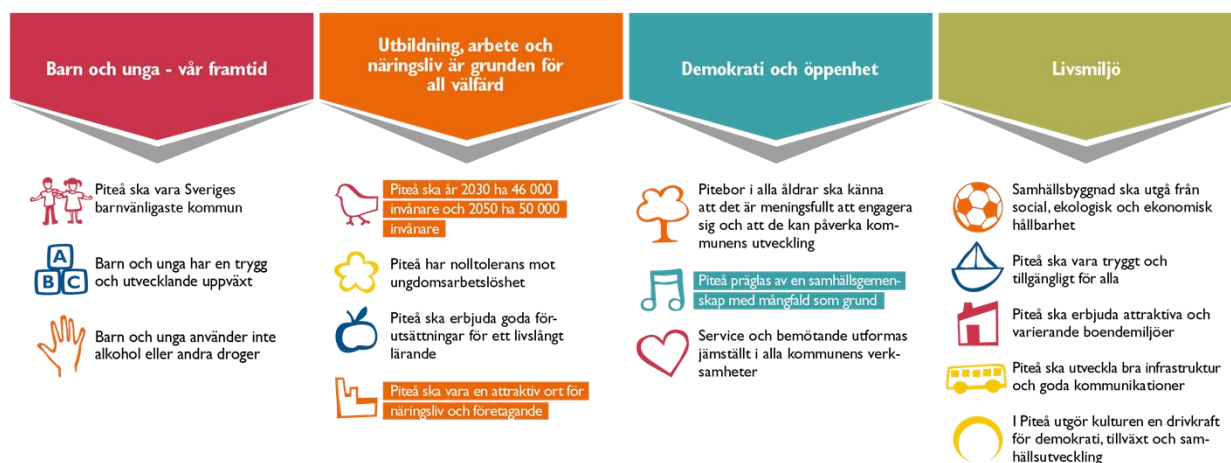
Styrkedja

Strukturen beskriver hur vision, mål och nyckeltal bryts ned från kommunfullmäktige till respektive nämnd/bolag. Kommunfullmäktige styr genom verksamhetsplan och andra styrande dokument. Verksamhetsplan (VEP) utgör också Plan för hållbarhet som inkluderar plan för folkhälsoarbete, mänskliga rättigheter, barnkonventionen, miljöprogram samt program för alkohol- och drogförebyggande arbete. Översiktsplanen utgör lagstadgade planer som klimat och energiplan och trafikstrategi. Vision och strategiska områden tillsammans med ledarskaps- och medarbetarpolicy utgör den värdegrund som alla verksamhet utgår från.



Strategiska områden och övergripande mål

Det finns 15 övergripande mål samt mål för personal och ekonomi. Av de övergripande målen har kommunfullmäktige beslutat att tre mål är prioriterade och övriga 12 mål är riktade till nämnder och bolag som får ett särskilt ansvar. Dessa utgör koncernens samlade mål.



Agenda 2030 en del i ordinarie arbete

Piteå kommun ingår Agenda 2030 i det ordinarie arbetet. Bedömningen är att kommunens övergripande mål och nyckeltal i stor utsträckning kopplar till målen i Agenda 2030. Piteå kommun har inarbetat mål och nyckeltal som visar på hur kommunen bidrar i arbetet för Agenda 2030. Kommunfullmäktige har i reglementen tydliggjort alla nämnders uppdrag och det gemensamma ansvaret för Mänskliga rättigheter. Piteå kommun har därutöver antagit Riktlinjer för Mänskliga Rättigheter- Mångfald och tagit ställning genom att underteckna:

Borgmästaravtalet, ett avtal för innovativa energistäder som bygger på ett klimatinitiativ för Europas städer och regioner att minska koldioxidutsläppen.

CEMR – en europeisk överenskommelse för jämställdhet. ECCAR – European Coalition of Cities against Racism

Tillsammans når vi målen

Kommunkoncernens utmaningar, ambitiösa mål och vision kräver arbetsformer som utgår ifrån tillit och dialog. Framgångsfaktorer för att lyckas är en fortsatt utveckling av samverkan och samordning inom kommunkoncernen. Tillsammans med regionen, andra kommuner, civilsamhälle och näringsliv nyttjar kommunkoncernen befintliga samverkansstrukturer samt utvecklar nya där sådana behövs.




Prioriterade mål

	Piteå ska år 2030 ha 46 000 invånare och till 2050 50 000 invånare		Alla nämnder och helägda bolag
	Piteå präglas av en samhällsgemenskap med mångfald som grund		Alla nämnder och helägda bolag
	Piteå ska vara en attraktiv ort för näringsliv och företagande		Alla nämnder och helägda bolag

Riktade övergripande mål

	Piteå ska vara Sveriges barnvänligaste kommun	Alla nämnder och helägda bolag
	Barn och unga har en trygg och utvecklande uppväxt	KS, BUN, KFN, MTN, SBN, SN, ÖFN
	Barn och unga använder inte alkohol eller andra droger	KS, BUN, KFN, MTN, SBN, SN, ÖFN
	Piteå har nolltolerans mot ungdomsarbetslöshet	KS, SBN, SN
	Piteå ska erbjuda goda förutsättningar för ett livslångt lärande	BUN, KFN, SBN, PiteBo, PSP
	Piteborna i alla åldrar ska känna att det är meningsfullt att engagera sig och att de kan påverka kommunens utveckling	KS, KFN
	Service och bemötande utformas jämställt i kommunens alla verksamheter	Alla nämnder och helägda bolag
	Samhällsbyggnad ska utgå från social, ekologisk och ekonomisk hållbarhet	Alla nämnder och helägda bolag
	Piteå ska vara tryggt och tillgängligt för alla	KS, BUN, FSN, KFN, SBN, SN, ÖFN, PiteEnergi, Pireva, PiteBo
	Piteå ska erbjuda attraktiva och varierande boendemiljöer	KS, FSN, SBN, SN, PiteBo, PiteEnergi, Pireva
	Piteå ska utveckla bra infrastruktur och goda kommunikationer	KS, SBN, PiteEnergi, Pireva, Piteå Hamn
	I Piteå utgör kulturen en drivkraft för demokrati, tillväxt och samhällsutveckling	KS, BUN, KFN, SBN, PSP

Mål för personal och ekonomi

 Piteå kommun och de kommunala bolagen ska arbeta aktivt för att vara en attraktiv och jämställd arbetsgivare samt skapa hälsofrämjande arbetsplatser	KS, BUN, FSN, KFN, GRN, SBN, SN och alla helägda bolag
 Budgetramen ska hållas genom effektiv hushållning av disponibla resurser	Alla nämnder
 Piteå kommuns och de kommunala bolagens finansiella ställning ska vara långsiktigt hållbar	KS och helägda bolag

Måluppfyllelse

Piteå kommuns uppfattning är att den snabba samhällsutvecklingen samt jämförelser med andra har skapat ett behov av "rörliga mål". Piteå kommuns mål är därför uttryckta som kvalitativa mått. Gemensam mall och arbetssätt med målbedömning skapar goda dialoger mellan politiker och tjänstemän. Dialog om verksamhetens kvalitet utgör grund för målbedömning, verksamhetsutveckling och medborgardialog.

Grad av måluppfyllelse bedöms enligt följande skala:

— Ej bedömt ■ I Målet ej uppfyllt ◆ 2 Målet delvis uppfyllt ▲ 3 Målet uppfyllt i hög grad ● 4 Målet helt uppfyllt

Analys

Analys sker utifrån fastställda mål för att undvika att enskilda nyckeltal får allt för stor vikt. Grunden i analysen utgår från redovisade resultat och dialog kring måluppfyllelse. Analysen ska handla om helheten för målet, eller det strategiska området, inte om detaljer. Nyckeltalens roll är att stödja en kvalitativ bedömning, men kan aldrig utgöra det enda underlaget för bedömning, men kan aldrig utgöra det enda underlaget för bedömning av måluppfyllelse. Jämförelser med andra kommuner ger möjligheter att förhålla sig till de egna resultaten. Mall för målbedömning utifrån ovanstående ligger till grund för bedömningen.

Grund för analysen

- Resultat i form av nyckeltal och/eller undersökningar.
- Åtgärder, planerade och/eller genomförda, i syfte att förbättra måluppfyllelsen.
- Satsningar i verksamhetsplan (VEP) och koncernbudget.
- "Andra värden" - ej mätbara.

Redovisning av nyckeltal under året

- Månadsrapporter: Ett urval av nyckeltal kopplade mot av Kommunfullmäktige beslutade prioriterade mål där respektive nyckeltal kan redovisa månadsvisa utfall.
- Delårsrapport i augusti: En nyckeltalsbilaga i två delar. Del ett utgör ett urval av nyckeltal kopplade mot av Kommunfullmäktige beslutade mål där respektive nyckeltal kan redovisa månadsvisa utfall eller kan ackumuleras till augusti. Del två av nyckeltalsbilagan redovisar det senaste utfallet för verksamhetsbeskrivande basnyckeltal.
- Årsredovisning: Samtliga nyckeltal presenteras i en nyckeltalsbilaga. Del ett av nyckeltalsbilagan avser nyckeltal för bedömning av grad av måluppfyllelse och redovisas för Piteå kommun totalt samt per nämnd/bolag. Del två av nyckeltalsbilagan redovisar det senaste utfallet för verksamhetsbeskrivande basnyckeltal.

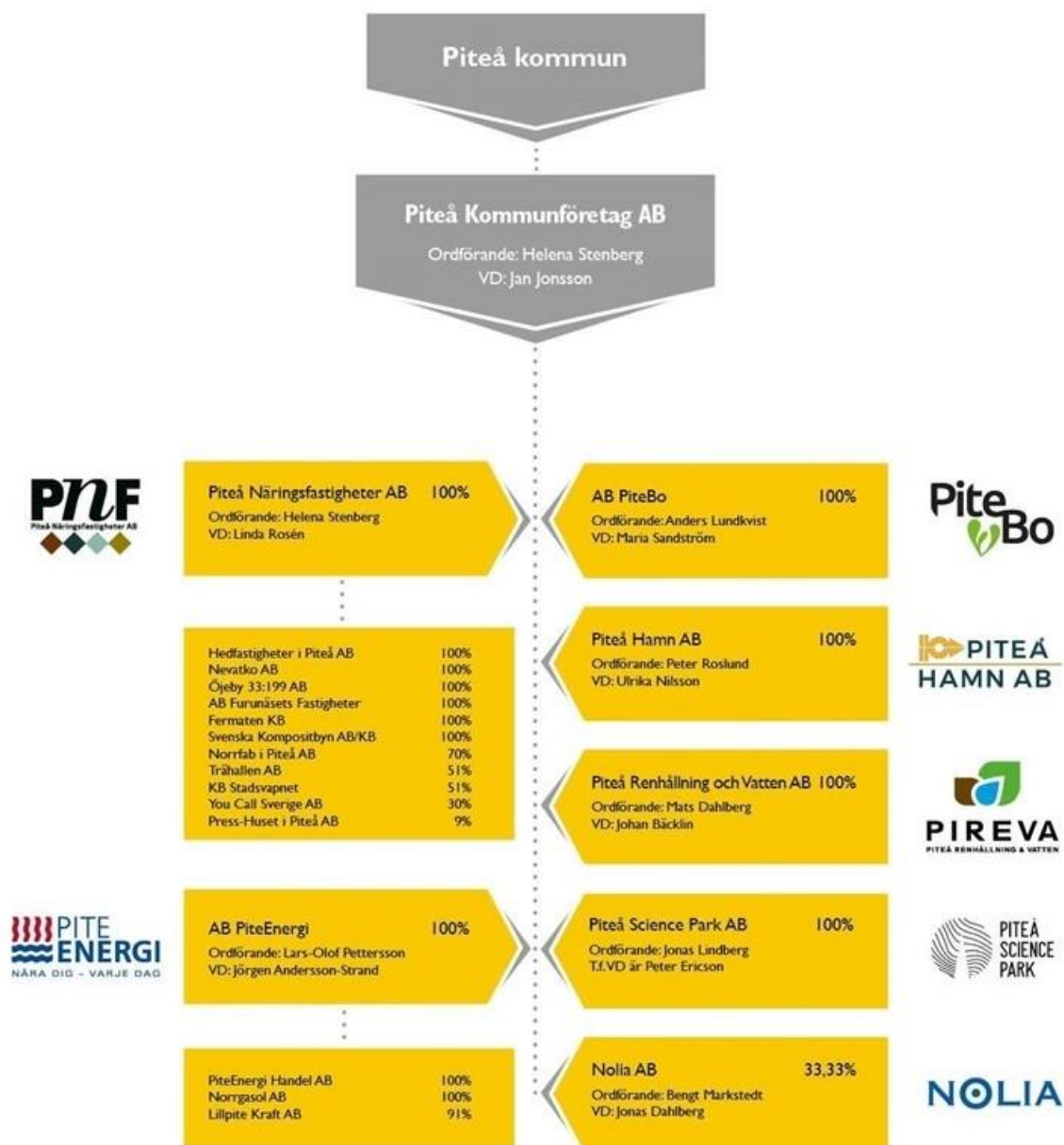
Alla nyckeltal som är individbaserade redovisas med utfall för män och kvinnor.

God ekonomisk hushållning

Med årsredovisning och revisorernas utlåtande i revisionsberättelsen som grund beslutar kommunfullmäktige om ansvarsfrihet och God ekonomisk hushållning. Underlag för beslut byggs utifrån en samlad bild av kommunens mål och målandikatorer. Piteå kommun gör en samlad bedömning av måluppfyllelse för de fyra strategiska områdena samt för personal och ekonomi. Bedömningen utgör grunden för God ekonomisk hushållningen, som enligt lagen ska bedömas i varje kommun.

Koncernen Piteå kommun

Organisation



Ekonomisk sammanställning koncernen Piteå kommun

Resultat

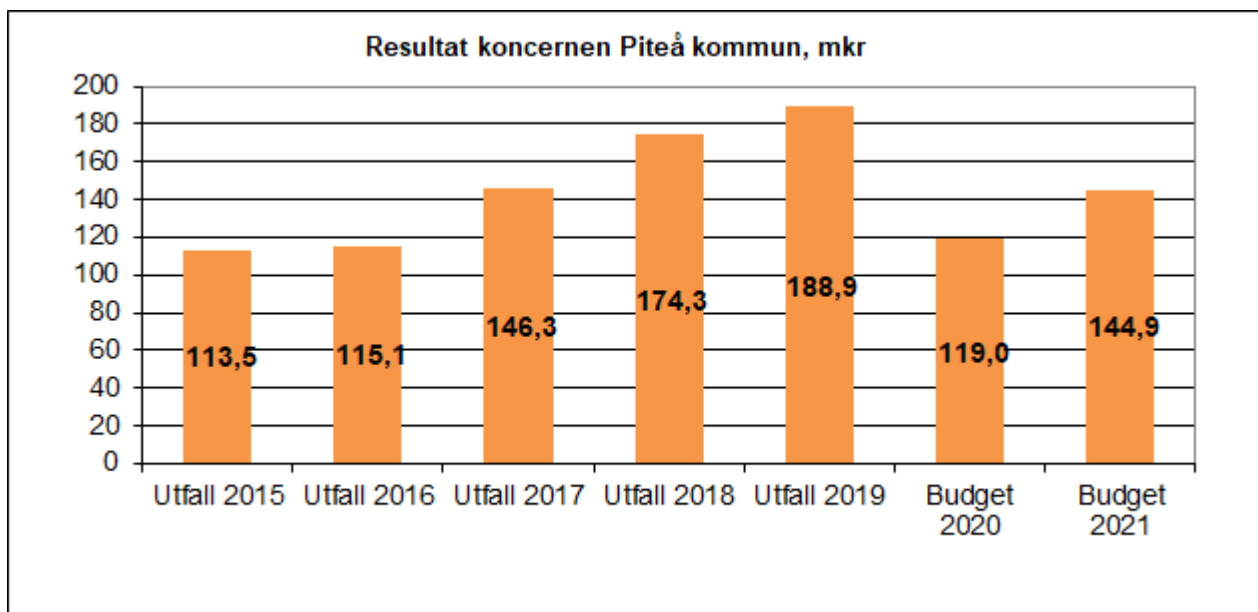
Koncernbudgeten för Piteå kommun 2021 innefattar en sammanställning av budgetarna för Piteå kommun, Nolia AB (1/3) och koncernen Piteå Kommunföretag AB, med dess dotter- och intressebolag.

Kommunens totala verksamhet bedrivs både i förvaltningsform och i bolagsform. En stor del av verksamheten återfinns därför även bland de kommunala bolagen under moderbolaget Piteå Kommunföretag AB. För att få en helhetsbild av koncernen Piteå kommun har därför upprättats en sammanställd budget för hela koncernen Piteå kommun.

I nedanstående sammanfattningar presenteras utfallen från årsredovisningarna för åren 2015 - 2019 samt budget för åren 2020 och 2021.

Resultatet mäts som resultat efter finansiella poster. Av grafen nedan framgår att utfallet för koncernen Piteå kommun år 2015 till 113,5 mkr, 2016 till 115,1 mkr, 2017 till 146,3 mkr, 2018 till 174,3 mkr och för 2019 till 188,9 mkr.

Budgeterade resultat för koncernen Piteå kommun år 2020 och år 2021 uppgår till 119,0 mkr respektive 144,9 mkr.



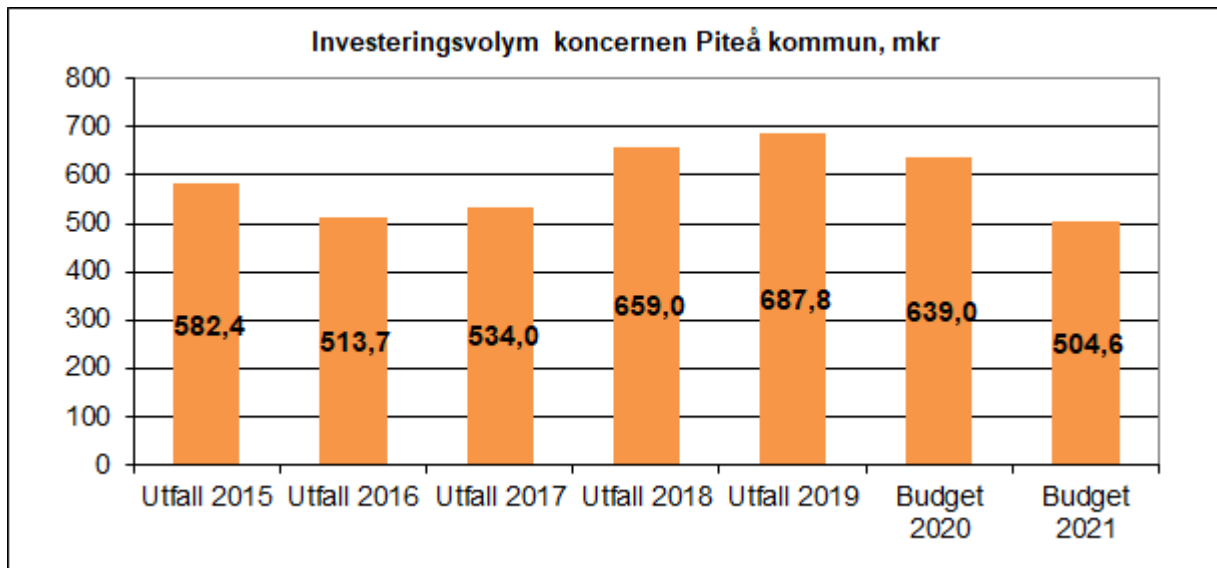
Investeringar

Investeringsvolymen i Koncernen Piteå kommun har under åren 2015 – 2019 varit 2015: 582,4 mkr | 2016: 513,7 mkr | 2017: 534,0 mkr | 2018: 659,0 mkr | 2019: 687,8 mkr i utfall. I budgeten för år 2020 uppgår investeringsvolymen till 639,0 mkr och för år 2021 till 504,6 mkr.

Bland större investeringar kan nämnas:

- Stambyte och badrumsrenoveringar (AB PiteBo)
- Renovering lägenheter Källvägen samt ombyggnad lokal till lägenheter (AB PiteBo)
- Renovering garagetak Centrumområdet (AB PiteBo)
- Investeringar elnätet (AB PiteEnergi)
- Investeringar fjärrvärme (AB PiteEnergi)
- Investeringar bredband (AB PiteEnergi)
- Reinvesteringar i byggnader och mark (Piteå Hamn AB)
- Hyresgäst Anpassningar och verksamhetsinvesteringar (Piteå Näringsfastigheter AB)
- Utveckling av Bredviksbergets avfallsanläggning (Piteå Renhållning och Vatten AB)
- Nya UV-ljus till vattenverket (Piteå Renhållning och Vatten AB)
- Reinvestering i VA (Piteå Renhållning och Vatten AB)
- Renoveringar/ombyggnationer, förskolor och skolor (Piteå kommun)
- Reinvesteringar utbyte byggnadsdelar, teknik och utrustning (Piteå kommun)
- Renovering Stadshuset (Piteå kommun)
- Reinvestering ombyggnad gator/vägar (Piteå kommun)

- Digitaliserad inköpsprocess (Piteå kommun)
- IT-infrastruktur, elevdatorer, verksamhetsdatorer (Piteå kommun)
- Nytt särskilt boende för äldre (Piteå kommun)
- Utveckling Christinaområdet (Piteå kommun)



Koncernen Piteå kommun

Resultaträkningar (tkr)	Utfall 2019	Prognos 2020	Budget 2020	Budget 2021
Intäkter	1 495 270	1 340 937	1 500 859	1 495 854
Kostnader	-3 516 299	-3 436 247	-3 609 485	-3 631 471
Avskrivningar	-307 227	-308 786	-311 971	-326 892
Nettokostnader	-2 328 256	-2 404 096	-2 420 597	-2 462 509
Skatteintäkter	2 125 419	2 123 404	2 143 287	2 153 247
Utjämnings- /statsbidrag	409 298	508 918	433 309	484 022
Finansiella intäkter	25 460	5 907	9 121	9 121
Finansiella kostnader	-42 981	-39 556	-46 112	-39 005
Resultat efter finansiella poster	188 940	194 577	119 008	144 876

Investeringar (tkr)	Utfall 2019	Prognos 2020	Budget 2020	Budget 2021
Investeringar - Koncernen Piteå kommun	687 768	703 828	638 974	504 616

Piteå kommun

Resultaträkningar (tkr)	Utfall 2019	Prognos 2020	Budget 2020	Budget 2021
Intäkter	617 611	516 727	586 471	596 421
Kostnader	-2 982 106	-2 944 488	-3 032 018	-3 083 713
Avskrivningar	-113 427	-122 723	-123 501	-124 540
Nettokostnader	-2 477 922	-2 550 484	-2 569 048	-2 611 832
Skatteintäkter	2 125 419	2 123 404	2 143 287	2 153 247
Utjämnings- /statsbidrag	409 298	508 918	433 309	484 022
Finansiella intäkter	39 537	22 198	24 964	24 964
Finansiella kostnader	-7 074	-1 980	-8 711	-6 637
Resultat efter finansiella poster	89 258	102 056	23 801	43 764

Investeringar (tkr)	Utfall 2019	Prognos 2020	Budget 2020	Budget 2021
Investeringar - Piteå kommun	282 260	319 000	246 408	160 395

Piteå Kommunföretag AB (koncernen)

Organisation



VD-kommentar till budget 2021 för koncernen Piteå Kommunföretag AB

Budget 2021 är lagd i ett läge av en mycket osäker konjunktur och med en pandemi som påverkar alla människor och företag i världen. Hur långvarig pandemin och konjunkturedgången blir är svårt att säga om. Det är emellertid rimligt att anta att hela 2021 kommer att påverkas i någon form. Visserligen är bilden splittrad där vissa branscher är relativt opåverkade medan andra kanske inte kommer att överleva. Branscher som har det extra tufft är exv flyg, kollektivtrafiken, hotell, konferens och event, medan branscher som IT, skog, verkstad, livsmedel m fl har klarat sig bra.

Utöver pandemin så finns ett stort antal globala faktorer som kan påverka världskonjunkturen. Hit hör bl a presidentvalet i USA, Brexit och EU, Belarus och oron efter presidentvalet, Ryssland med landets krigföring i andra länder, Turkiet och landets konflikt med Grekland ang havsterritorium, Nordkorea och kärnvapnen, Kina med global expansion och förtrycket av mänskliga rättigheter, global terrorism mm. Dessutom verkar pandemin nu under hösten ha tagit ny fart i många länder och hur effekterna av det blir är svåra att förutse. När ett eventuellt vaccin finns på plats och hur snabbt ett sådant kan distribueras och nyttjas är också oklart i dagsläget (oktober 2020).

Den kraftigt ökande arbetslösheten i Sverige under perioden mars-september har avstannat och ligger nu under hösten 2020 på en hög nivå kring 9%. På samma sätt har raset i BNP stannat upp och kommer troligen inte bli så stort som befarats. För kommunerna har pandemin inneburit en ekonomisk injektion tack vara stora statliga medel som tillförts under 2020. Däremot kommer troligen effekterna av uteblivna bidrag och hög arbetslöshet påverka kommunerna negativt under 2021.

Pandemin och konjunkturedgången under 2020 har också medfört att riksbankens och andras prognoser angående räntan, är att den kommer att ligga kvar på en mycket låg nivå för lång tid framöver. Det innebär att räntekostnaderna för de kommunala bolagen kommer att vara historiskt låga under 2021.

Lokalt innebär beslutet av etableringen av Northvolt med en gigantisk batterifabrik med 2000-2500 arbetsplatser i Skellefteå, stora möjligheter även för företag och boende i Piteå kommun.

På Haraholmen har industriområdet (fd Gränges tomten) färdigställts och ett arbete pågår tillsammans med kommunens Näringslivskontor för att attrahera etableringar dit. Hamnen färdigställde under 2020 etapp 3 med utbyggnaden av stora lagringsytor i anslutning till den nya kajen. Under 2020 har också leveranserna och monteringen av vindkraftverk i Markbygden fortsatt.

Föreliggande budget för koncernen Piteå Kommunföretag bygger i allt väsentligt på dotterbolagens egna budgetar och ett antaget resultat efter finansiella poster för koncernen på 108,3 Mkr för 2021. I detta förslag har antagits fortsatt låga räntenivåer, låga löneökningar, en höjning av vissa taxor och avgifter samt en viss justering av hyresnivåer. Koncernen är väl rustad inför 2021 som förväntas bli ett starkt år trots pandemi och en nedgång i konjunkturen. Koncernen och dess bolag är inte så påverkade av nedgången i konjunkturen även om det finns undantag. Hit hör Nolia som haft och har en mycket tuff situation med en dramatisk nedgång i bolagets affärer i form av mässor och konferenser.

Av största vikt är att kostnadsökningar i bolagen begränsas genom effektiviseringar och genom en ytterligare samverkan inom koncernen och mellan koncernen och kommunen. Detta arbete kommer att ha en hög prioritet under det kommande året. Andra prioriteringar är näringslivs-arbetet där de kommunala bolagen kommer att involveras mer för att underlätta etableringar av nya företag och arbetsplatser.

Jan Jonsson

VD Piteå Kommunföretag AB

Piteå Kommunföretag AB (koncernen)

Ekonomi

Resultat- och investeringsbudget

Resultaträkningar (tkr)	Utfall 2019	Prognos 2020	Budget 2020	Budget 2021
Rörelsens intäkter mm				
Nettoomsättning	1 052 057	1 023 238	1 095 402	1 079 730
Övriga rörelseintäkter	61 458	70 745	61 986	38 679
Summa intäkter mm	1 113 515	1 093 983	1 157 388	1 118 409
Rörelsens kostnader				
Övriga externa kostnader	-563 762	-522 555	-595 091	-550 838
Personalkostnader	-187 669	-193 167	-198 196	-216 108
Av- och nedskrivningar av materiella och immateriella anläggningstillgångar	-193 892	-186 264	-188 637	-202 522
Rörelseresultat	168 192	191 997	175 464	148 941
Resultat från finansiella poster				
Ränteintäkter	344	353	351	351
Övriga finansiella intäkter	1 670		2	2
Räntekostnader	-35 894	-33 444	-37 226	-31 678
Övriga finansiella kostnader	-8 335	-12 772	-8 811	-9 326
Resultat efter finansiella poster	125 977	146 134	129 780	108 290

Investeringar (tkr)	Utfall 2019	Prognos 2020	Budget 2020	Budget 2021
Investeringar	427 588	500 008	417 659	343 821

Kommentarer till resultatbudget

Koncernens budgeterade resultat efter finansiella poster 2021 uppgår till 108,3 mkr, vilket är ett lägre utfall än prognos 2020 och budget 2020. I prognosen för 2020 ingår dock reavinster (efter avdrag för reaförlust) vid försäljning av fastigheter hos AB PiteBo med 37,6 mkr. Detta innebär att koncernens prognosticerade resultat för 2020 efter finansiella poster, före reavinster uppgår till 108,5 mkr, vilket blir nästan samma som budget 2021. Bland personalkostnaderna ingår i budgeten 2021 med 10,6 mkr, verksamhetsövergången som sker den 1/1 2021, av 16 personer från Piteå kommun/ Samhällsbyggnads drift- och underhåll till Pireva. Dessa kostnader har tidigare varit köpta tjänster av Piteå kommun.

Räntekostnaderna har även för 2021 kunnat budgeteras lägre än åren innan, trots en ökad upplåning.

Övriga finansiella kostnader, som i huvudsak består av borgensavgift till Piteå kommun, ökar något, vilket i sin tur beror på en större låneskuld 2019, kopplat till investeringarna.

(Nolia AB ingår inte i koncernresultaträkningarna ovan för koncernen Piteå Kommunföretag AB, då bolaget bara ägs till 33,33%. Ingår däremot i koncernen Piteå kommun)

Kommentarer till investeringsbudget

Koncernens investeringar i materiella anläggningstillgångar är begränsade till den ram som beslutats av PIKABs styrelse. Den ramen är den som styrelsen beslutat att vara den långsiktigt hållbara för koncernen, beaktat den hastiga ökningen av koncernens skulder som skett under senare år.

De budgeterade investeringarna för 2021 uppgår till 343,8 mkr. Beloppet är väsentligt lägre än utfallet för 2019 och prognosen för 2020. Specifikt för dessa år var att det så kallade "Renodlingsprojektet" med köp och försäljning av fastigheter inom kommunkoncernen genomfördes.

Årsprognosen för 2020 beräknas till 500,0 mkr och budgeterat för 2020 var 417,7 mkr.

Översiktlig verksamhetsplanering/affärsplan 2022 - 2023

Av största vikt är att kostnaderna genom effektiviseringar och genom en ytterligare samverkan inom koncernen samt mellan koncernen och kommunen, hålls på en nivå som intäkterna tillåter. Detta arbete kommer att ha en hög prioritet under de kommande åren. Stort fokus är på att etablera en vinstnivå som möjliggör såväl utdelning till ägaren Piteå kommun som viktiga satsningar i reinvesteringar och nyinvesteringar. Viktigt är också att följa den investeringsstrategi som beslutats av Piteå Kommunföretag ABs styrelse. Detta för att få kontroll över de totala investeringsnivåerna och därmed också koncernens lånebehov. De begränsningar som Kommuninvest infört i alla kommuners låneutrymme gör att prioriteringar kommer att bli nödvändiga framöver.

Digitalisering och IT-säkerhet är två andra frågor som ligger högt i prioritering för kommande år. Det finns stora behov av att öka effektiviteten samt att ge kunderna en bättre upplevelse med digitala lösningar. Det arbetet måste emellertid gå hand i hand med de ökade krav som finns kring IT säkerhet.

Piteå Kommunföretag AB (moderbolag)

Verksamhetsplan

Bolagets uppdrag

Bolaget har till föremål för sin verksamhet att äga och förvalta aktier och andelar i kommunala företag inom i huvudsak Piteå kommun samt därmed förenlig verksamhet.

Bolaget ska utgöra ett aktivt instrument för styrning, uppföljning och ekonomisk samordning av kommunal verksamhet som bedrivs i bolagsform. VD i bolaget ansvarar för att samordning sker mellan bolagskoncernen och övriga verksamheter i kommunkoncernen. VD ansvarar vidare för att vid behov hjälpa dotterbolags VD:ar i frågor av strategisk eller operativ karaktär. VD har möjlighet att på eget initiativ i dialog med bolagens styrelseordförande delta i dotterbolagens styrelsesammanträden.

Måluppfyllelse strategiska områden

Strategiska områden	2019	2018	2017	2016	2015
Utbildning, arbete och näringsliv					
Demokrati och öppenhet					
Livsmiljö					
Personal					
Ekonomi					

Mål och nyckeltal

Riktade övergripande mål

Strategiska områden	2019	Övergripande mål	2019	Arbete för ökad måluppfyllelse 2021
Utbildning, arbete och näringsliv		Piteå ska år 2030 ha 46 000 invånare och till 2050 50 000 invånare		Med moderbolaget och berörda dotterbolag stötta det näringspolitiska arbete som bedrivs inom kommunen och i bolagen. Tillsammans med övriga bolag inom koncernen stärka varumärket Piteå genom riktad marknadsföring.
		Piteå ska erbjuda goda förutsättningar för ett livslångt lärande		Moderbolaget och Piteå Science Park AB ska tillsammans med kommunen arbeta för att stärka Campus Piteå så att det kan ske en ökning av antalet elever, lärare och utbildningsplatser.
		Piteå ska vara en attraktiv ort för näringsliv och företagande		Aktivt stötta det näringspolitiska arbete som bedrivs inom kommunen och i bolagen. Berörda dotterbolag ska ge företagen i kommunen en prisnivå för produkter och tjänster som i ett Sverigeperspektiv är attraktivt. Tillsammans med övriga bolag inom koncernen stärka varumärket Piteå genom riktad marknadsföring.
Demokrati och öppenhet		Piteå präglas av en samhällsgemenskap med mångfald som grund		Inom bolagskoncernen arbeta för att lyfta fram jämställdhet och mångfald vid exempelvis utbildningstillfällen och årsstämmodagen.
		Service och bemötande utformas jämställt i kommunens alla verksamheter		Inom bolagskoncernen arbeta för att lyfta fram jämställdhet som en självklar och viktig del i allt arbete med såväl kunder som anställda.
Livsmiljö		Samhällsbyggnad ska utgå från social, ekologisk och ekonomisk hållbarhet		Inom bolagskoncernen arbeta med hållbarhetsfrågorna genom exv hållbarhetsredovisning, gröna lån etc.
		Piteå ska vara tryggt och tillgängligt för alla		Frågan berör de flesta av dotterbolagen men hanteras lite olika där. Kan handla om belysning, tillgänglighet till byggnader etc.
		Piteå ska erbjuda attraktiva och varierande boendemiljöer		Aktivt stötta dotterbolaget AB PiteBo i arbetet med att utveckla nya bostäder samt arbeta för att marknadsföra Piteå för andra aktörer inom bostadssektorn.

Strategiska områden	2019	Övergripande mål	2019	Arbete för ökad målpuppfyllelse 2021
		Piteå ska utveckla bra infrastruktur och goda kommunikationer. 📶	📈	I samverkan med Samhällsbyggnad utveckla Piteå kommuns infrastruktur. Det innefattar även påverkan på statliga myndigheter. Här har dotterbolaget Piteå Hamn AB en viktig roll som infrastrukturägare.
		I Piteå utgör kulturen en drivkraft för demokrati, tillväxt och samhällsutveckling. 🎨	📈	Stötta Piteå Science Park AB i arbetet med att utveckla kulturen i Piteå.
Personal	📈	Piteå kommun och de kommunala bolagen ska arbeta aktivt för att vara en attraktiv och jämställd arbetsgivare samt skapa hälsofrämjande arbetsplatser. ⚙️	📈	Attraktivitet och jämställdhet hänger samman och i bolagen ska ett aktivt arbete bedrivas för att arbetena ska vara meningsfulla, intressanta, utvecklande och där man samtidigt bedriver ett hälsofrämjande arbete som kan se lite olika ut.
Ekonomi	🟢	Piteå kommuns och de kommunala bolagens finansiella ställning ska vara långsiktigt hållbar. ⚙️	🟢	Prioritera lönsamma investeringar och affärer. Säkerställa en lönsamhetsnivå där lån kan amorteras ned och där soliditeten når de nivåer som är önskvärda.

Ekonomi

Resultat- och investeringsbudget

Resultaträkningar (tkr)	Utfall 2019	Prognos 2020	Budget 2020	Budget 2021
Rörelsens intäkter mm				
Nettoomsättning	442	610	571	810
Övriga rörelseintäkter	505	279	206	307
Summa intäkter mm	947	889	777	1 117
Rörelsens kostnader				
Övriga externa kostnader	-3 356	-3 606	-3 752	-4 693
Personalkostnader	-2 406	-2 611	-2 666	-2 797
Av- och nedskrivningar av materiella och immateriella anläggningstillgångar	-18	-9	-18	
Rörelseresultat	-4 833	-5 337	-5 659	-6 373
Resultat från finansiella poster				
Räntekostnader	-3 707	-3 697	-3 565	-2 027
Övriga finansiella kostnader	-663	-4 685	-573	-542
Resultat efter finansiella poster	-9 203	-13 719	-9 797	-8 942

Investeringar (tkr)	Utfall 2019	Prognos 2020	Budget 2020	Budget 2021
Investeringar	5 000	5 000	5 000	0

Kommentarer till resultatbudget

Det budgeterade resultatet efter finansiella poster för 2021 uppgår till - 8,9 mkr (före koncernbidrag), vilket är ett betydligt bättre resultat än budget 2020 och prognosen för 2020. Resultatförbättringen härrör från minskade räntekostnader, då ett lån förfaller och kommer att upphandlas på nytt, samt att ett lån på 9,0 mkr kommer att lösas. Bland de övriga externa kostnaderna i resultaträkningen ingår kostnader för arvode till Piteå kommun och kostnader för koncernövergripande frågor. Bolaget har budgeterat för IT-kostnader och andra kostnader som kommer att debiteras från Piteå kommun. Även kostnader för strategidagar samt för en gemensam årsstämmodag finns medtaget. Intäkterna beräknas att bli något högre då berörda bolag avropar VD-sekreterartjänsten i ökad omfattning. I prognosen för 2020 ingår en nedskrivning av aktierna i Nolia AB med totalt 4,1 mkr. Eventuella ytterligare behov av aktieägartillskott och nedskrivningar av aktierna i Nolia under 2021 som följdfeffekt av pandemin, är ej medtaget i budgeten för 2021.

Kommentarer till investeringsbudget

Inga investeringar för 2021 finns budgeterat.

Översiktlig verksamhetsplanering/affärsplan 2022 - 2023

Se översiktlig verksamhetsplanering/affärsplan 2022 - 2023 för koncernen Piteå Kommunföretag AB.

AB PiteBo

Verksamhetsplan

Bolagets uppdrag

AB PiteBo:s huvuduppgift är att på uppdrag av Piteå kommun arbeta för att på ett kostnadseffektivt sätt genomföra kommunens bostadspolitiska ambitioner genom att trygga tillgången på bra bostäder och i förekommande fall lokaler som upplåts med hyresrätt, alt kooperativ hyresrätt, inom kommunen. På så sätt tillhandahålls prisvärda bostäder i en miljö där människor trivs och kan utvecklas på ett positivt sätt med inflytande på sitt boende.

Bolaget ska vara delaktiga och ledande i arbetet att uppfylla Piteå kommuns ansvar inom bostadsförsörjningen i kommunen. Därför ska bolaget ha en marknadsandel inom Piteå kommun avseende bostäder som upplåts med hyresrätt som långsiktigt uppgår till minst 45 % och högst 55 %.

Måluppfyllelse strategiska områden

Strategiska områden	2019	2018	2017	2016	2015
Barn och unga - vår framtid	■	■	■	●	■
Utbildning, arbete och näringsliv	●	●	●	●	●
Demokrati och öppenhet	●	●	●	●	●
Livsmiljö	▲	▲	●	●	●
Personal	●	●	●	●	●
Ekonomi	●	●	●	●	●

Mål och nyckeltal

Prioriterade mål

Piteå ska år 2030 ha 46 000 invånare och till 2050 50 000 invånare

Bolagets bidrag till detta mål är tvådelat. Dels att producera nya bostäder och dels att bevara de befintliga bostäderna. Bolaget arbetar med planeringen av flera potentiella nyproduktionsprojekt, ett till två nyproduktionsprojekt i landsbygdscentra samt ett till två ordinarie nyproduktionsprojekt i centrala delar. Under denna verksamhetsperiod kommer också att utredas nästa elevbyggsområde.

Minst lika viktigt som nyproduktion är att underhålla bolagets äldre bostäder för att maximera livslängden och för att undvika för tidig rivning. Om inte bolaget prioriterar resurser för underhåll kommer ca 1 400 lägenheter att behöva rivras inom en 10-års period.

Piteå präglas av en samhällsgemenskap med mångfald som grund

Hyreslagstiftningen reglerar hyresgästernas rätt till boendeinflytande. Samråd ska ske när fastighetsägaren vidtar större åtgärder som påverkar hyresgästernas boende eller hyresnivå. Samråd med gårdsgrupperna ska ske inför större åtgärder. I gårdsgrupperna ingår representanter för hyresgästerna. Under kommande period kommer bolaget att arbeta för att stärka samarbetet med gårdsgrupperna. Gårdsgrupperna har en viktig roll att fylla när det gäller att beakta alla aspekter av påverkan för hyresgästerna, t.ex. tillgänglighet, trygghet/säkerhet, trivsel m.m. Detta är centralt för att beakta alla olika grupper av hyresgästers behov och önskemål.

Piteå ska vara en attraktiv ort för näringsliv och företagande

Genom att skapa praktikplatser för eleverna på Strömbackaskolans byggprogram, bidrar bolaget till att säkerställa försörjning av god arbetskraft till den lokala byggindustrin. Under kommande verksamhetsperiod kommer Hus A på Berget att färdigställas. Vidare kommer Hus B och C att påbörjas och delvis färdigställas. Utöver det kommer projektering av nästkommande elevbygge på Strömnäsbacken att genomföras.

Riktade övergripande mål

Strategiska områden	2019	Övergripande mål	2019	Arbete för ökad måluppfyllelse 2021
Barn och unga - vår framtid	■	Piteå ska vara Sveriges barnvänligaste kommun 🌸	■	Vid alla nyproduktioner är ambitionen att skapa attraktiva utemiljöer för barn i olika åldrar. Genom ett gott fortsatt samarbete med socialtjänsten kan ett starkt skydd för barn bibehållas vid bostadssociala problem.
Utbildning, arbete och näringsliv	●	🎯 Piteå ska år 2030 ha 46 000 invånare och till 2050 50 000 invånare 🏠	●	Genom att nyproducera bostäder och samtidigt underhålla det befintliga beståndet, bidrar bolaget till bostadsförsörjningen i kommunen.
		Piteå ska erbjuda goda förutsättningar för ett livslångt lärande 🍎	●	Genom samarbetet med Strömbackaskolans byggprogram produceras 3 hus på Berget under perioden 2019-2028. Totalt produceras 24 hyreslägenheter. Nästa område, Strömnäsbacken, ska projekteras under perioden.
		🎯 Piteå ska vara en attraktiv ort för näringsliv och företagande 🏢	●	Bolaget tillhandahåller praktikplatser för eleverna på Strömbackaskolans byggprogram och därigenom säkerställs försörjningen av välutbildad arbetskraft till den lokala byggindustrin.
Demokrati och öppenhet	●	🎯 Piteå präglas av en samhällsgemenskap med mångfald som grund 🎵	●	Arbetet med att stärka och fördjupa samarbetet med gårdsgrupperna, bidrar till en större samhällsgemenskap.
		Service och bemötande utformas jämställt i kommunens alla verksamheter ❤️	●	Bolagets objektiva kösystem, säkerställer att alla individer behandlas likvärdigt vid tilldelning av lägenheter.
Livsmiljö	🏠	Samhällsbyggnad ska utgå från social, ekologisk och ekonomisk hållbarhet 🏡	🏠	I varje enskilt nyproduktionsprojekt är ambitionen att kombinera ett rationellt byggande som leder till en rimlig hyresnivå, på en plats med stor efterfrågan och som utmynnar i upplevelsen av en attraktiv boendemiljö. Dessutom ska miljöambitionen motsvara "miljöbyggnad silver" enligt Sweden Green Building Councils certifieringssystem.
		Piteå ska vara tryggt och tillgängligt för alla 🏠	●	Bolaget kommer även 2021 att genomföra nattvandringar inom ramen för projektet "Pitebor på stan". Syftet är att motverka droganvändande och brottslighet bland unga. Vidare arbetar bolaget ständigt med trygghetsskapande åtgärder i boendemiljöerna. Ett konkret exempel är installation av säkerhetsdörrar till lägenheterna.
		Piteå ska erbjuda attraktiva och varierande boendemiljöer 🏠	●	En stor satsning av utemiljön på Centrumområdet bidrar till bättre tillgänglighet och trivsel för de boende.
Personal	●	Piteå kommun och de kommunala bolagen ska arbeta aktivt för att vara en attraktiv och jämställd arbetsgivare samt skapa hälsofrämjande arbetsplatser ⚙️	●	Bolaget fortsätter sin satsning på friska medarbetare genom att erbjuda gemensam träning på arbetstid, 2 gånger per vecka. Ambitionen är att över tid utöka antalet kvinnliga medarbetare på kollektivsidan.
Ekonomi	●	Piteå kommuns och de kommunala bolagens finansiella ställning ska vara långsiktigt hållbar ⚙️	●	Centralt för en stabil ekonomi för bolaget på sikt är justering av hyresnivån till den bruksvärdesnivå som gäller i Piteå.

Nyckeltal beslutade av Kommunfullmäktige

Nyckeltal	Målsättning	Utfall 2018	Utfall 2019	Målvärde 2021
🏠 Sjukfrånvaro	Under 6,0%		3,7 %	
🏠 Soliditet bolag, %	Enligt ägardirektiv	28 %	28,5 %	20

Ekonomi

Resultat- och investeringsbudget

Resultaträkningar (tkr)	Utfall 2019	Prognos 2020	Budget 2020	Budget 2021
Rörelsens intäkter mm				
Nettoomsättning	253 047	261 742	263 460	267 105
Övriga rörelseintäkter	1 542	40 740	30 217	1 432
Summa intäkter mm	254 589	302 482	293 677	268 537
Rörelsens kostnader				
Övriga externa kostnader	-132 798	-153 297	-155 510	-158 090
Personalkostnader	-31 303	-34 300	-34 100	-33 350
Av- och nedskrivningar av materiella och imateriella anläggningstillgångar	-40 420	-42 420	-42 440	-45 605
Rörelseresultat	50 068	72 465	61 627	31 492
Resultat från finansiella poster				
Ränteintäkter	5	2		
Övriga finansiella intäkter			2	2
Räntekostnader	-11 311	-10 596	-12 215	-10 650
Övriga finansiella kostnader	-3 057	-3 055	-3 055	-3 014
Resultat efter finansiella poster	35 705	58 816	46 359	17 830

Investeringar (tkr)	Utfall 2019	Prognos 2020	Budget 2020	Budget 2021
Investeringar	125 391	79 730	86 750	75 500

Kommentarer till resultatbudget

Resultatbudgeten för 2021 utmärks av ett betydligt lägre budgeterat resultat efter finansiella poster jämfört med prognos 2 för 2020 (-41,0 mkr). Förklaringen är att bolaget under 2020 redovisat och prognostiserat nettoreavinst med 37,6 mkr. Budgeten för 2021 innehåller inte några köp- eller försäljningar av fastigheter. Med hänsyn till den pågående coronapandemin, förväntas inte någon större generell hyreshöjning 2021. I budgeten har antagits en hyreshöjning med 0,3% från 1 maj 2021 för samtliga lägenheter. Jämfört med de senaste årens utfall i hyresförhandlingarna, motsvarar yrkandet för 2021 ca 5,0 mkr/år i minskad hyreshöjning. Med anledning av att hyresförhandlingarna påbörjas i mars 2021 finns en osäkerhet i denna intäktshöjning i budgeten. Kostnaderna för el, fjärrvärme, vatten och renhållning beräknas öka under 2021 med -2,6 mkr. Kostnaden för reparationer beräknas öka med -3 mkr. Anledningen är att reparationer som var planerade under 2020 har blivit uppskjutna med hänsyn till hyresgästerna i den pågående coronapandemin.

Kommentarer till investeringsbudget

Bolaget har via Pikabs styrelse fått en godkänd investeringsram på 75,5 mkr. Investeringsnivån i befintliga fastigheter ligger på en historiskt mycket hög nivå. Det enskilt största projektet i budgeten 2021 är underhåll av garagetaket på Centrumområdet, 20 mkr. I samma projekt görs även en upprustning av utemiljön vilket skapar bättre tillgänglighet och trivsel för hyresgästerna. Projektet genomförs i etapper och beräknas bli klart 2024. Ett annat större projekt, 15 mkr, avser Källvägen 1 där Cypressens förskola har sina lokaler. Förskolan lämnar lokalerna under hösten 2021 och bolaget planerar då att starta tillskapandet av 9 lägenheter i de lokaler där förskolans verksamhet bedrivits. Samtidigt görs omfattande renovering av huset i form av stambyten, badrumsrenoveringar, delvis byte av kök m.m. Andra åtgärder i befintliga fastigheter är bland annat stambyte och badrumsrenoveringar 11,2 mkr, konvertering till ftx med värmeåtervinning 6,2 mkr, hissbyten 3,5 mkr, installation i lägenheter för IP-TV 5,4 mkr, fönsterbyten 4,5 mkr.

Översiktlig verksamhetsplanering/affärsplan 2022 - 2023

Bolagets två centrala frågor de kommande åren är dels justering av hyresnivån till den bruksvärdesnivå som gäller i Piteå och dels genomförande och finansiering av en högre investeringsnivå i de äldre fastigheterna. Arbetet med

bolagets hyresnivå inleddes 2017 och har under 2020 konkretiserats vid inledningen av en stor förhandling om bruksvärdering i 179 lägenheter på Prästgårdsgatan. Utfallet av den förhandlingen kommer vara vägledande för hur hyresnivåjusteringar ska genomföras i de övriga delar av bolagets fastigheter där befintliga hyresnivåer är för låga. Givetvis ska justeringar införas på ett för hyresgäster rimligt sätt både avseende nya nivåer och införandetider. Grunden för dessa förändringar av hyresnivå utgår från hyreslagstiftningen där bruksvärdet på orten ska vara riktmärket för alla hyresvärdars hyressättning och samtliga förändringar införs efter överenskommelser med Hyresgästföreningen. Detta arbete kommer pågå under detta decennium. Det är svårt att i dagsläget uppskatta värdet av genomförbara hyresjusteringar för bolaget. Bolagets uppfattning om gapet till en korrekt slutlig nivå ligger på 10-20 miljoner kr per år då alla områden är genomförda och intrappning skett över tid.

Bolaget har ett tydligt behov av att öka resurserna med 20-25 miljoner kr per år (från föregående decennium) för underhåll och investeringar i äldre fastigheter. Syftet är att kunna bibehålla en god boendekvalitet, undvika stora risker och minimera kapitalförstörelse. Den inventering som genomfördes 2019 visade på ett behov av kapital på ca 1 miljard kr för att täcka behovet av underhåll/investeringar under den kommande 10-årsperioden, 2020-2029.

Finansiering av den utökade nivån på investeringar kan ske dels via ökade hyresintäkter från bruksvärderingar och dels via extern nyupplåning. Behovet av extern nyupplåning beror på i vilken takt och hur mycket hyresnivåerna kan höjas. En annan viktig faktor är att nivån på nyproduktion kan hållas nere för att prioritera resurser på re-investeringar i de äldre fastigheterna istället. Ingen stor nyproduktion planeras inom perioden 2021-2023. Med dessa förutsättningar kan den externa nyupplåningen begränsas.

Vakanserna har ökat något senaste år i Piteå med anledning av den stora nyproduktionen på hyresmarknaden men är fortfarande på mycket låga nivåer historiskt sett (ca 1 %). Vid genomförande av bruksvärderingar och hyreshöjningar är det rimligt att anta att vakanserna kommer öka ytterligare något. Dock är bedömningen att vakanserna fortsatt kommer ligga på lägre nivåer (2-3 %). Detta kan anses vara en mer låg till normal vakansgrad på en bostadsmarknad i balans.

Risken för räntehöjning och ökade räntekostnader bedöms vara liten fram till 2023. I september 2020 har Riksbanken bedömt oförändrad räntenivå fram till 2023.

AB PiteEnergi (koncernen)

Verksamhetsplan

Bolagets uppdrag

Bolaget ska på ett miljömässigt och kostnadseffektivt sätt tillgodose invånare och företag inom, i huvudsak Piteå kommun, med energi i form av el, fjärrvärme samt infrastruktur inom data- och telekommunikationsområdet. Detta för att bidra till att tillskapa en god livs- och företagsmiljö i kommunen och på övriga marknader där bolaget verkar. Bolaget ska verka för en konkurrenskraftig prissättning samt en väl utvecklad miljöprofil på de produkter och tjänster man tillhandahåller.

Bolaget ska också genom en långsiktig, aktiv och väl strukturerad utvecklingsverksamhet arbeta för en ökad tillgång, produktion och användning av förnyelsebar energi.

Måluppfyllelse strategiska områden

Strategiska områden	2019	2018	2017	2016	2015
Barn och unga - vår framtid	■	■	■	▲	■
Utbildning, arbete och näringsliv	▲	▲	▲	▲	▲
Demokrati och öppenhet	▲	▲	▲	▲	▲
Livsmiljö	▲	▲	▲	●	▲
Personal	●	●	●	●	●
Ekonomi	●	●	●	●	●

Mål och nyckeltal

Prioriterade mål

Piteå ska år 2030 ha 46 000 invånare och till 2050 50 000 invånare

Bolaget möjliggör nyetablering av företag och boenden i Piteå genom leverans av de samhällskritiska infrastrukturerna el, värme och bredbandskommunikation till konkurrenskraftiga priser. Bolaget ska vara "Världens lokalaste energibolag som möjliggör hållbar utveckling i regionen".

Piteå präglas av en samhällsgemenskap med mångfald som grund

Bolaget bidrar till samhällsgemenskap genom bidrag till organisationer samt stöd till arrangemang, föreläsningar och kundaktiviteter. Bolaget erbjuder praktikplatser för nyanlända och genomför utbildning för att skapa en jämställd och inkluderande kultur.

Piteå ska vara en attraktiv ort för näringsliv och företagande

Bolaget erbjuder hållbara infrastrukturlösningar för nya och etablerade företag och organisationer. Dessutom erbjuds moderna och varierade tjänster inom el, värme, kommunikation och fordonsladdning. Bolaget skapar förutsättningar för företagsetableringar med utbyggd infrastruktur till Haraholmen och stödjer kommunens marknadsföring och dialog med intressenter.

Riktade övergripande mål

Strategiska områden	2019	Övergripande mål	2019	Arbete för ökad måluppfyllelse 2021
Barn och unga - vår framtid	■	Piteå ska vara Sveriges barnvänligaste kommun 🌸	■	
Utbildning, arbete och näringsliv	▲	🎯 Piteå ska år 2030 ha 46 000 invånare och till 2050 50 000 invånare 🏠	▲	Erbjuda infrastrukturlösningar vid nyetableringar och byggande av bostäder. Bolaget ska bidra till en smartare stad med digitala tjänster och ny teknik kopplade till infrastrukturer och leverans av el, värme och kommunikation.
		🎯 Piteå ska vara en attraktiv ort för näringsliv och företagande 🏢	▲	Bolaget ska kontinuerlig utveckla elnät, bredband och fjärrvärme för att möta näringslivets behov. Bolaget ska i samverkan bidra till en effektiv näringslivsutveckling.
Demokrati och öppenhet	▲	🎯 Piteå präglas av en samhällsgemenskap med mångfald som grund 🎵	▲	Värdegrundsarbete ska främja en öppen kommunikation med omvärlden med en transparens för hur bolaget utöver affärerna och bidrar till att stötta organisationer och verksamheter via sponsring.
		Service och bemötande utformas jämställt i kommunens alla verksamheter ❤️	▲	Kunden i fokus och att leverera kundnytta är en av hörnstenarna i bolagets verksamhet. Medarbetarna ska utbildas i kundbemötande och att ge en hög och jämställd service till alla invånare.
Livsmiljö	▲	Samhällsbyggnad ska utgå från social, ekologisk och ekonomisk hållbarhet 🏡	▲	Hållbarhet ska prioriteras inom de områden bolaget verkar. Genom ständiga förbättringar inom miljöarbetet och goda ekonomiska resultat så skapas förutsättningar för social hållbarhet. All el som säljs ska var ursprungsmärkt och förnybar.
		Piteå ska vara tryggt och tillgängligt för alla 🏠	▲	Hög leveranssäkerhet avseende belysning, el, värme och kommunikation.
		Piteå ska erbjuda attraktiva och varierande boendemiljöer 🏠	▲	Bolaget ska leverera hållbara energi-, och kommunikationslösningar till boende i Piteå.
		Piteå ska utveckla bra infrastruktur och goda kommunikationer 🚗	▲	Bolaget ska leverera stabil infrastruktur med hög leveranssäkerhet till konkurrenskraftiga priser.
Personal	●	Piteå kommun och de kommunala bolagen ska arbeta aktivt för att vara en attraktiv och jämställd arbetsgivare samt skapa hälsofrämjande arbetsplatser ⚙️	●	Bolaget ska fortsatt utveckla en kultur som möjliggör utveckling, gemenskap och stolthet som skapar förutsättningar för ett hållbart liv.
Ekonomi	●	Piteå kommuns och de kommunala bolagens finansiella ställning ska vara långsiktigt hållbar ⚙️	●	Soliditet 35 %, avkastningen eget kapital minst 11 %.

Nyckeltal beslutade av Kommunfullmäktige

Nyckeltal	Målsättning	Utfall 2018	Utfall 2019	Målvärde 2021
⚙️ Sjukfrånvaro	Under 6,0%			
⚙️ Soliditet bolag, %	Enligt ägardirektiv	47,2 %	47,3 %	

Ekonomi

Resultat- och investeringsbudget

Resultaträkningar (tkr)	Utfall 2019	Prognos 2020	Budget 2020	Budget 2021
Rörelsens intäkter mm				
Nettoomsättning	532 261	484 302	554 470	508 542
Övriga rörelseintäkter	23 972	16 636	17 328	16 295
Summa intäkter mm	556 233	500 938	571 798	524 837
Rörelsens kostnader				
Övriga externa kostnader	-338 171	-277 849	-347 358	-297 406
Personalkostnader	-79 718	-78 950	-83 450	-83 069
Av- och nedskrivningar av materiella och imateriella anläggningstillgångar	-63 329	-69 234	-69 234	-72 374
Rörelseresultat	75 015	74 905	71 756	71 988
Resultat från finansiella poster				
Ränteintäkter	248	351	351	351
Räntekostnader	-3 120	-2 990	-2 896	-2 493
Övriga finansiella kostnader	-928	-1 012	-1 106	-1 106
Resultat efter finansiella poster	71 215	71 254	68 105	68 740

Investeringar (tkr)	Utfall 2019	Prognos 2020	Budget 2020	Budget 2021
Investeringar	116 299	115 978	123 259	118 976

Kommentarer till resultatbudget

Budgetmålet för 2021 ligger högre än föregående år. Fortsatt fokus på att ständigt utveckla leveranssäkerheten genom intern utveckling men även att utveckla nya tjänster kopplade mot digitalisering är väsentligt för företagets framtid. Säkerhetskrav ökar från bl a myndigheter och kundernas krav på enkelhet blir högre. Digitala lösningar ger möjligheter både avseende nya och redan utvecklade affärer och interna effektiviseringar. Samarbete med andra energibolag inom digitala tjänster sker och kommer att vara en viktig del i tjänsteutvecklingen framåt. Bygandet av sensornätet LoRa fortsätter under 2021 och ger möjligheter att utveckla egna affärer och sannolikt även kundernas.

Kommentarer till investeringsbudget

Fortsatt fokus på leveranssäkerhet både inom elnät och fjärrvärme, t ex vädersäkring. Digital styrning ökar och leder till ökade investeringar vilket driver kostnader men samtidigt ger möjligheter till effektivare arbetsätt. Även fortsatt tillväxt i Piteå kommun bidrar till nyanslutningar inom främst elnät och bredband. Byte av elmätare är för 2021 inne på sista året och är ett projekt drivet av lagkrav på mer frekvent mätning av elförbrukning som ska leda till ökad konkurrens på elmarknaden. Sammantaget påverkas kassaflödet negativt av de höga investeringarna samtidigt som avskrivningarna ökar och utmanar bolagets framtida resultat.

Översiktlig verksamhetsplanering/affärsplan 2022 - 2023

En förändrad omvärld med digitaliseringen och den tekniska utvecklingen som drivkraft gör att energibranschen är utsatt för förändringar. Strukturomvandlingen tillsammans med ökade kundkrav, nya aktörer och innovativa affärsmodeller ger oss både utmaningar och möjligheter.

Bolaget ska med hjälp av ny teknik och digitalisering utveckla vårt erbjudande och skapa nya attraktiva lösningar till våra kunder. Samverkan med kunder, kommunen och externa partners är viktiga framgångsfaktorer.

Elektrifieringen och digitaliseringen av samhället leder till att myndigheterna och kunderna ställer allt större krav på leveranssäkerhet, leveranskvalité och robusthet för de mest samhällskritiska infrastrukturerna bredband, värme och el. Bolaget behöver fortsatt arbeta med att stärka informationssäkerheten och att öka leveranssäkerheten.

Investeringsnivån är fortsatt hög de närmaste åren, vilket på sikt ökar kapitalkostnaderna. Företagsetableringar på Haraholmen och inom kommunen samt nya eller utökade affärer är nödvändiga för en fortsatt gynnsam ekonomisk utveckling.

Piteå Näringsfastigheter AB (koncernen)

Verksamhetsplan

Bolagets uppdrag

Piteå Näringsfastigheter AB skall främja sysselsättningen och bidra till en differentiering av näringsliv och arbetsmarknad inom Piteå kommun genom att uppföra, äga, förvärva, avyttra och förvalta fastigheter och lokaler för industri-, kontors-, utbildnings- och offentlig verksamhet samt handel. Därutöver äga och förvalta aktier i dotter- och intressebolag vars verksamhet ligger i linje med bolagets ändamål, utan att det innebär spekulativ verksamhet.

Bolaget skall med beaktande av kommunens tillväxtpolitiska ambitioner bedriva sin verksamhet på ett affärsmässigt och kostnadseffektivt sätt men i vissa fall med ett kalkylerat högre risktagande än vad som kan vara affärsmässigt motiverat om detta bidrar till en ökad sysselsättning inom kommunen.

Måluppfyllelse strategiska områden

Strategiska områden	2019	2018	2017	2016	2015
Barn och unga - vår framtid	■	■	■	■	■
Utbildning, arbete och näringsliv	▲	▲	▲	▲	▲
Demokrati och öppenhet	▲	▲	▲	●	●
Livsmiljö	▲	▲	▲	●	●
Personal	●	●	●	●	●
Ekonomi	▲	▲	●	●	●

Mål och nyckeltal

Prioriterade mål

Piteå ska år 2030 ha 46 000 invånare och till 2050 50 000 invånare

Piteå Näringsfastigheter skall skapa möjligheter för näringsliv och andra verksamheter genom att erbjuda ”Hållbara lokallösningar för utveckling i Piteå”.

Piteå präglas av en samhällsgemenskap med mångfald som grund

Bolaget skall beakta värdet av samhällsgemenskap och mångfald i såväl den dagliga driften som i utförandet av bolagets uppdrag.

Piteå ska vara en attraktiv ort för näringsliv och företagande

I vårt befintliga bestånd skall vi erbjuda rätt lokaler till rätt verksamhet och vid rätt tillfälle anpassa lokaler för att förbättra möjligheterna till verksamhetens utveckling. Piteå Näringsfastigheter skall även skapa nya ytor och möjligheter i projekt som främjar utveckling i Piteå.

Riktade övergripande mål

Strategiska områden	2019	Övergripande mål	2019	Arbete för ökad måluppfyllelse 2021
Barn och unga - vår framtid	■	Piteå ska vara Sveriges barnvänligaste kommun 🧑🏠	■	
Utbildning, arbete och näringsliv	▲	🎯 Piteå ska år 2030 ha 46 000 invånare och till 2050 50 000 invånare 🏠	▲	Fortsatt arbete med utvecklings- och investeringsprojekt med bolagets uppdrag som grund.
		🎯 Piteå ska vara en attraktiv ort för näringsliv och företagande 🏢	▲	Öka attraktiviteten och successivt se över möjligheter till förbättrat nyttjande i befintligt bestånd.
Demokrati och öppenhet	▲	🎯 Piteå präglas av en samhällsgemenskap med mångfald som grund 🎵	▲	

Strategiska områden	2019	Övergripande mål	2019	Arbete för ökad målpåfyllelse 2021
		Service och bemötande utformas jämställt i kommunens alla verksamheter		
Livsmiljö		Samhällsbyggnad ska utgå från social, ekologisk och ekonomisk hållbarhet		Höja grundkunskap och öka medvetandet i hållbarhetsfrågor.
Personal		Piteå kommun och de kommunala bolagen ska arbeta aktivt för att vara en attraktiv och jämställd arbetsgivare samt skapa hälsofrämjande arbetsplatser		Aktivt arbeta med fokusområdet medarbetare i affärsplanearbetet.
Ekonomi		Piteå kommuns och de kommunala bolagens finansiella ställning ska vara långsiktigt hållbar		Verka för en hållbar ekonomi med utrymme för utveckling.

Nyckeltal beslutade av Kommunfullmäktige

Nyckeltal	Målsättning	Utfall 2018	Utfall 2019	Målvärde 2021
Sjukfrånvaro	Under 6,0%		1,7 %	
Soliditet bolag, %	Enligt ägardirektiv	18,1 %	18,4 %	20

Ekonomi

Resultat- och investeringsbudget

Resultaträkningar (tkr)	Utfall 2019	Prognos 2020	Budget 2020	Budget 2021
Rörelsens intäkter mm				
Nettoomsättning	138 201	146 000	145 000	162 000
Övriga rörelseintäkter	26 282			
Summa intäkter mm	164 483	146 000	145 000	162 000
Rörelsens kostnader				
Övriga externa kostnader	-63 777	-61 003	-61 900	-67 500
Personalkostnader	-10 764	-12 414	-11 900	-13 600
Av- och nedskrivningar av materiella och imateriella anläggningstillgångar	-55 357	-40 083	-41 900	-46 700
Rörelseresultat	34 585	32 500	29 300	34 200
Resultat från finansiella poster				
Ränteintäkter	1 708			
Räntekostnader	-12 388	-11 286	-13 600	-11 000
Övriga finansiella kostnader	-2 853	-2 914	-2 900	-3 200
Resultat efter finansiella poster	21 052	18 300	12 800	20 000

Investeringar (tkr)	Utfall 2019	Prognos 2020	Budget 2020	Budget 2021
Investeringar	59 171	161 700	53 000	55 000

Kommentarer till resultatbudget

Koncernens samlade budgeterade resultat uppgår till 20 mkr varav minoritetsintresset i delägda bolag (KB Stadsvapnet, Trähallen AB samt Norrfab AB) uppgår till 2,2 mkr. KPI förväntas stiga med 1,4% vilket då ger en indexhöjning av hyresintäkterna med 1,7 mkr. En ny stor hyresgäst samt ett antal nya hyresavtal gör att koncernens intäkter totalt förväntas stiga med 16 mkr jämfört med prognos helår 2020. Hyresintäkterna är budgeterade efter kända förändringar, dvs inga vid tidpunkten för budgetens fastläggande okända framtida uppsägningar eller nya uthyrningar. I övriga externa kostnader ingår såväl drifts- och underhållskostnader som förvaltningskostnader. Stora kostnadsposter i koncernens budget är el och fjärrvärme samt underhåll som uppgår till 50 mkr. Förutom löneökningar så förväntas koncernens personalkostnader påverkas av nyanställningar p g a pensionsavgångar.

Räntekostnader budgeteras i nivå med prognos 2 2020 och borgensavgiften förväntas vara oförändrad och uppgå till 0,35% av borgensbeloppet. Eventuella utdelningar, reavinster, reaförluster, upp- eller nedskrivningar är inte beaktade i budgeten för 2021

Kommentarer till investeringsbudget

Investeringarna beräknas under perioden uppgå till 55 mkr vilket också är den investeringsram som beslutats av Piteå kommunföretag AB. Investeringsbudgeten innehåller såväl nybyggnationer som om- och tillbyggnader av befintliga fastigheter.

Översiktlig verksamhetsplanering/affärsplan 2022 - 2023

Fokus under de kommande åren kommer att ligga på att skapa "Hållbara lokallösningar för utveckling i Piteå".

Piteå Näringsfastigheter skall bidra till utvecklingen av Piteå, dess näringsliv och arbetsmarknad genom att på ett aktivt och hållbart sätt utveckla och förvalta fastigheter där verksamheter ges möjlighet att verka och växa.

Detta görs bättre och bättre, år från år, genom arbete med identifierade framgångsfaktorer och löpande aktiviteter inom fokusområdena medarbetare, ekonomi, utveckling, kund/marknad och hållbarhet.

Piteå Renhållning och Vatten AB

Verksamhetsplan

Bolagets uppdrag

Piteå Renhållning och Vatten AB (Pireva) skall, inom gällande tillstånd och verksamhetsområde, på ett miljömässigt och kostnadseffektivt sätt tillgodose invånarnas och företagens behov med hantering av avfall samt svara för vatten- och avloppsanläggningarna för Piteå kommuns räkning. Genom enkelhet och ekonomiska styrmedel skall bolaget verka för en ökad återvinning och en minskning av avfallsmängder till deponi. Producerat vatten ska vara av god kvalitet och omhändertagandet samt reningen av avloppsvatten och liknande ska ske så att vattenmiljön skyddas.

Måluppfyllelse strategiska områden

Strategiska områden	2019	2018	2017	2016	2015
Barn och unga - vår framtid	■	■	■	▲	■
Utbildning, arbete och näringsliv	▲	▲	▲	●	▲
Demokrati och öppenhet	●	●	●	▲	▲
Livsmiljö	▲	▲	▲	▲	▲
Personal	▲	▲	▲	▲	▲
Ekonomi	●	●	●	●	●

Mål och nyckeltal

Prioriterade mål

Piteå ska år 2030 ha 46 000 invånare och till 2050 50 000 invånare

Pireva kommer fortsätta vara en aktiv part i samhällsbyggandet tillsammans med kommunen. Arbetet med att utveckla bolagets tjänsteutbud för att möta medborgarna och kundernas behov intensifieras 2021.

Tillsammans med kommunen och övriga bolag inom koncernen kommer samordning vara en prioriterad fråga med syfte att skapa effektivitet och därmed kunna bibehålla kommunens prisvärda taxor.

Under 2021 kommer Pireva fokusera på att bättre kommunicera om de samhällsviktiga tjänster som utförs inom ramen av bolagets verksamhet.

Piteå präglas av en samhällsgemenskap med mångfald som grund

Mångfald och gemenskap bygger starka samhällen. I satsningen på att ta fram en ny kommunikationsplan och stärka arbetsgivarvarumärket kommer bolaget att lyfta goda exempel kring mångfald och vikten av att arbeta inkluderande. En av bolagets grundpelare är att Pirevas tjänsteutbud erbjuds på lika villkor till alla i kommunen.

Piteå ska vara en attraktiv ort för näringsliv och företagande

För att tillgodose kundernas behov är en stark kundnärvaro och tät dialog med näringslivet två högt prioriterade områden för Pireva. Grunden i tjänsteutvecklingsarbetet startar hos kunden.

En affärsplan med fokus på Haraholmen kommer tas fram under 2021. Där huvudsyftet är att hitta gynnsamma affärer för både Pireva och företagskunderna inom kommunen.

Riktade övergripande mål

Strategiska områden	2019	Övergripande mål	2019	Arbete för ökad målpuffyllelse 2021
Barn och unga - vår framtid	■	Piteå ska vara Sveriges barnvänligaste kommun 🌸	■	Pireva besöker alla femteklassare inom kommunen samt avslutar varje läsår med att arrangera galan Återvinnaren.
Utbildning, arbete och näringsliv	▲	🎯 Piteå ska år 2030 ha 46 000 invånare och till 2050 50 000 invånare 🏠	▲	Bra service genom kommunikation, tillgänglighet och kvalitet, möta kundernas behov samt effektivisera processer och därmed bibehålla prisvärd taxor. På så sätt bidrar Pireva att skapa en attraktiv och hållbar kommun att bo och leva i.
		🎯 Piteå ska vara en attraktiv ort för näringsliv och företagande 🏢	▲	Under 2021 kommer ett stort fokus ligga på att möta näringslivets behov av tjänster inom Vatten och Återvinning.
Demokrati och öppenhet	●	🎯 Piteå präglas av en samhällsgemenskap med mångfald som grund 🎵	●	Pirevas hemsida kommer tillgänglighetsanpassas och en Pireva App kommer sjösättas samt att Pireva kommer bredda informationsspridningen på sociala medier via fler kanaler. Aktiviteter som tillmötesgår informationsbehovet i samhällets alla grupper.
		Service och bemötande utformas jämställt i kommunens alla verksamheter ❤️	●	Värdskap och service ingår som en av bolagets fokusaktiviteter i verksamhetsplanen 2021.
Livsmiljö	▲	Samhällsbyggnad ska utgå från social, ekologisk och ekonomisk hållbarhet 🏡	▲	Under 2021 ska Pireva ta fram en tydlig dricksvattenstrategi med syfte att på lång sikt säkerställa Piteås kvalitativa dricksvatten genom att investera klokt och hållbart.
		Piteå ska vara tryggt och tillgängligt för alla 🚰	●	Projektet att öppna upp Bredviksbergets återvinningscentral slutförs under 2021. Ett av huvudsyftet med projektet är att förbättra tillgängligheten och skapa förutsättningar för Piteborna att själva bidra till ett hållbart Piteå.
		Piteå ska erbjuda attraktiva och varierande boendemiljöer 🏠	▲	Under 2021 färdigställs utbyggnaden av det kommunala VA-verksamhetsområdet på Renön/Nötön.
		Piteå ska utveckla bra infrastruktur och goda kommunikationer 🚗	▲	Pireva kommer fortsätta reinvestera och bygga ut befintligt VA-ledningsnät.
Personal	▲	Piteå kommun och de kommunala bolagen ska arbeta aktivt för att vara en attraktiv och jämställd arbetsgivare samt skapa hälsofrämjande arbetsplatser ⚙️	▲	En av bolagets huvudaktiviteter i verksamhetsplanen 2021 är att stärka arbetsgivarvarumärket och på så sätt möjliggöra en större mångfald inom bolaget. Fortsatta aktiviteter inom ledarskap och friskvård är också prioriterade.
Ekonomi	●	Piteå kommuns och de kommunala bolagens finansiella ställning ska vara långsiktigt hållbar ⚙️	●	Pireva håller de ekonomiska investeringsramar som ägaren satt upp. Fokus kommer även ligga på samordning inom kommunkoncernen samt nya affärsmöjligheter för att skapa ett bättre framtida resultat vilket stärker bolagets likviditet.

Nyckeltal beslutade av Kommunfullmäktige

Nyckeltal	Målsättning	Utfall 2018	Utfall 2019	Målvärde 2021
🏠 Forskning och utveckling i % av omsättningen	0,5 %		0,5 %	
⚙️ Sjukfrånvaro	Under 6,0%			

Ekonomi

Resultat- och investeringsbudget

Resultaträkningar (tkr)	Utfall 2019	Prognos 2020	Budget 2020	Budget 2021
Rörelsens intäkter mm				
Nettoomsättning	174 947	179 198	179 687	188 677
Övriga rörelseintäkter	18	854	150	5 720
Summa intäkter mm	174 965	180 052	179 837	194 397
Rörelsens kostnader				
Övriga externa kostnader	-89 740	-89 601	-88 072	-83 859
Personalkostnader	-48 870	-50 183	-50 611	-66 292
Av- och nedskrivningar av materiella och imateriella anläggningstillgångar	-23 724	-26 545	-26 545	-29 324
Rörelseresultat	12 631	13 723	14 609	14 922
Resultat från finansiella poster				
Övriga finansiella intäkter	53			
Räntekostnader	-4 384	-3 739	-3 739	-4 323
Övriga finansiella kostnader	-539	-791	-791	-1 043
Resultat efter finansiella poster	7 761	9 193	10 079	9 556

Investeringar (tkr)	Utfall 2019	Prognos 2020	Budget 2020	Budget 2021
Investeringar	84 068	78 000	89 900	88 120

Kommentarer till resultatbudget

De budgeterade intäktsökningarna är drivna via en kombination av fler sålda tjänster, generella prisökningar samt ett ökat behov av intäkter via taxor inom båda affärsområdena Återvinning och Vatten.

Förutom årliga kostnadsökningar såsom lönerrevision och prisökningar inom ramavtal ökar även kapitalkostnaderna kopplat till ett fortsatt högt investeringstryck.

Produktionskostnaderna påverkas till viss del av de budgeterade volymökningarna. För 2021 kommer behandlingskostnaderna för brännbart avfall att öka då förbränningskatten blir högre. Inom VA-verksamheten påbörjas en större omorganisation där underhåll och drift ska separeras med syfte att arbeta mer proaktivt med underhåll samt optimera driften av vattenverken och avloppsreningsverken. Initialt påverkas kostnadssidan med utökningar av personella resurser och engångsposter kopplat till omorganisationen.

Vid årsskiftet införlivas verksamhetsövergången av 16 personer från Piteå kommuns/ Samhällsbyggnads drift- och underhåll till Pireva. Övergången innebär en ekonomisk besparing för Pireva samt en större omfördelning av kostnader från produktionskostnader till personalkostnader. Från årsskiftet kommer bolaget redovisa aktiverad egen tid i de projekt som utförs av dessa samt för det egna projektkontoret. Den aktiverade tiden redovisas som en övrig rörelseintäkt i resultaträkningen.

Under 2021 kommer satsningar inom bolagets stödfunktioner att genomföras. Bland annat kring kommunikation, kvalitet & miljö och digitalisering.

Resultatmässigt budgeterar bolaget ett utfall i paritet med fjolårets budget. Kostnadsmedlen i budgetramen möjliggör ett fortsatt utvecklingsarbete inom bolaget med syfte att stärka resultatet på sikt.

Kommentarer till investeringsbudget

För 2021 budgeteras investeringar för totalt 88,1 mkr varav 19,4 mkr inom återvinningsverksamheten, 59,9 mkr inom vattenverksamheten och 8,8 mkr centralt. Av verksamheternas 79,3 mkr är 5,3 mkr investeringar som finansieras med anslutningsavgifter. Resterande 74,0 mkr består av 46,0 mkr reinvesteringar och 28,0 mkr nyinvesteringar. Investeringarna uppgår till och inryms i den av ägarna beslutade investeringsramen för bolaget.

Inom Återvinning är den fortsatta utvecklingen av Bredviksbergets avfallsanläggning med en total budget på 12,7 mkr den enskilt största satsningen. Utvecklingsarbetet innefattar färdigställande av nya behandlingsytor, brandvatten, förbättrade trafikflöden, utveckling av återbruket samt dygnet runt öppet för kunderna.

Investeringsbudgeten innehåller även reinvesteringar av två tunga fordon.

Inom verksamhetsområdet Vatten ligger den stora investeringstyngdpunkten på reinvesteringar för att upprätthålla god kvalitet och leveranssäkerhet, dessa uppgår sammanlagt till 39,7 mkr. De satsningar som görs utöver nödvändiga reinvesteringar innefattar bland annat färdigställande av kommunalt VA till Renön/Nötön, nya UV-ljus till vattenverket samt fortsatt utredning av dricksvattenstrategin.

Investeringsbehoven medför en prognos för nyupplåning på 36 mkr 2021.

Översiktlig verksamhetsplanering/affärsplan 2022 - 2023

Alltid framåt är en av Pirevas värderingar och symboliserar vikten av att hela tiden utvecklas som bolag. Bolagets ledning kommer fortsätta utvecklingsarbetet med att skapa tydlighet inom organisationen, uppbackat av nya arbetssätt, tydliga ansvarsroller och strukturella processer samt en förtydligad strategi och målbild.

Pirevas framtida fokus kommer att ligga inom bolagets fem utpekade strategiska områden. Inom affärsområdet Vatten ligger tyngden av aktiviteter inom leveranssäkerhet där tre viktiga utvecklingsarbeten framöver är;

- Dricksvattenstrategin
- Omhändertagandet av verksamhetsövergången, där 16 personella resurser övergår från Piteå kommun Samhällsbyggnad, till Pireva 2021.
- Uppbyggandet av en ny underhållsavdelning.

Ovan nämnda punkter stärker bolagets position i att leveranssäkra produktionen av ett kvalitativt dricksvatten och en miljösäker rening av avloppsvattnet.

Inom Återvinning pågår framtagandet av en ny Renhållningsförordning samt en ny avfallsplan för Piteå kommun. Arbetet beräknas vara klart 2021. Dessa två viktiga styrdokument kommer prägla det dagliga arbetet likväl som verksamhetens långsiktiga fokus. Det strategiska området marknadsutveckling är en viktig del inom affärsområdet och den affärsmässiga utvecklingen är prioriterat.

Trots att resultatutvecklingen för bolaget går åt rätt håll kommer likviditeten fortsatt vara ansträngd på grund av investeringsbehovet inom affärsområdet Vatten. Detta medför ett ökat lånebehov samt ökade kapitalkostnader i form av räntor och avskrivningar. De affärsmässiga satsningarna som planeras spelar en viktig roll som motvikt till den ansträngda likviditeten.

Piteå Hamn AB

Verksamhetsplan

Bolagets uppdrag

Piteå Hamn AB skall i syfte att befrämja främst den industriella utvecklingen inom kommunen, bedriva hamnrörelse med tillhörande logistiklösningar på ett kostnadseffektivt sätt, äga och förvalta fast och lös egendom.

Bolaget ska samverka med närliggande aktörer i regionen i syfte att optimera kostnader och stärka hamnverksamheten. Verksamheten skall bedrivas på ett sådant sätt att den utgör ett konkurrenskraftigt alternativ vid godstransporter.

Måluppfyllelse strategiska områden

Strategiska områden	2019	2018	2017	2016	2015
Barn och unga - vår framtid	■	■	■	■	■
Utbildning, arbete och näringsliv	▲	▲	▲	▲	▲
Demokrati och öppenhet	▲	▲	▲	▲	▲
Livsmiljö	▲	▲	▲	▲	▲
Personal	◆	▲	▲	●	●
Ekonomi	▲	▲	▲	●	●

Mål och nyckeltal

Prioriterade mål

Piteå ska år 2030 ha 46 000 invånare och till 2050 50 000 invånare

Genom utveckling av hamnverksamheten vid Piteå Port & Hub, bidrar bolaget till att stärka konkurrenskraften hos det regionala näringslivet och därmed bidra till ökad tillväxt och sysselsättning i regionen.

Verksamheten vid Piteå Port & Hub har även betydelse för kommunens ambitioner att attrahera fler företag till kommunen och Haraholmen industrial Park. Bolaget deltar aktivt i kommunens arbete att attrahera etableringar, som en viktig kugge vad gäller erbjudanden inom sjöfart och logistik.

Piteå präglas av en samhällsgemenskap med mångfald som grund

Aspekten mångfald relaterat till hamnverksamheten, kommer att beaktas i arbetet med rekryteringar och upphandlingar samt i olika typer av samverkan inom Piteå Kommunföretag AB och med andra parter.

Piteå Port & Hub är en allmän hamn av stor betydelse för regionen. Bolaget bidrar till att etablera internationella transporttjänster relaterat till olika branscher som via sin representation i kommunen i högsta grad bidrar till ökad mångfald.

Piteå ska vara en attraktiv ort för näringsliv och företagande

Genom förvaltning och utveckling av Piteå Port & Hub erbjuder bolaget infrastruktur som möjliggör hållbara transportlösningar.

ShoreLink bedriver operativ verksamhet inom Piteå Port & Hub, bestående av gods- och terminalhantering. Samverkan mellan Piteå Hamn, ShoreLink och olika transportköpare och andra aktörer är avgörande för verksamhetens fortsatta konkurrenskraft och betydelse för regionen.

Åtgärder innefattar investeringar i transportinfrastruktur och samarbeten med olika partners relaterat till olika logistiklösningar och samordning av godsflöden.

Åtgärder innefattar även deltagande i strategiska nätverk som syftar till att utveckla de långsiktiga förutsättningarna för transporter och tillvaratagandet av norra Sveriges potential vad gäller utveckling av industri- och transportsektor.

Riktade övergripande mål

Strategiska områden	2019	Övergripande mål	2019	Arbete för ökad målpåfyllelse 2021
Barn och unga - vår framtid	■	Piteå ska vara Sveriges barnvänligaste kommun 🌸	■	
Utbildning, arbete och näringsliv	▲	🎯 Piteå ska år 2030 ha 46 000 invånare och till 2050 50 000 invånare 🏠	▲	Stödja befintliga och nya samarbeten med operatörer, hamnar, kunder för att öka konkurrenskraft hamn och region. Delta i etableringsarbete som en del av "Team Piteå" för fler nya företag på Piteå Industrial Park/Haraholmens industriområde. Delta i strategisk dialog godstransporter via Nationella godstransportrådet, regeringen, Norrbottens logistikråd och Trafikverket region nord.
		🎯 Piteå ska vara en attraktiv ort för näringsliv och företagande 🏢	●	Slutföra investeringar ny hamndel och övriga investeringar infrastruktur för att utveckla verksamheten. Idrifttagande ny hamndel i samverkan med ShoreLink. Strategiska samarbeten kunder skogsindustri och energisektorn (vindkraft, biobränslen).
Demokrati och öppenhet	▲	🎯 Piteå präglas av en samhällsgemenskap med mångfald som grund 🎵	▲	Införliva mångfaldsperspektivet i relevanta delar vad gäller samarbeten, inköp och övriga aktiviteter.
		Service och bemötande utformas jämställt i kommunens alla verksamheter ❤️	▲	Jämställdhetsperspektivet ska genomsyra verksamhetens olika delar. Exempel på åtgärder är styrning av inköp och upphandlingar entreprenader och tjänster. Förväntat resultat är ökad jämställdhet/representation kvinnor i utförandet eller leveranserna av tjänster i branscher som är traditionellt manliga.
Livsmiljö	▲	Samhällsbyggnad ska utgå från social, ekologisk och ekonomisk hållbarhet 🏡	▲	Att bidra till samhällsbyggnad via långsiktigt hållbara investeringar i hamnverksamheten. Att bidra till minskad påverkan miljö via åtgärder som minskar utsläpp från fartyg, lok och lastbilar till och från hamnen. Att via utveckling av hamnens avgifter bidra till ett bättre nyttjande av sjöfarten i regionen- att från 2021 införa en samverkansavgift Piteå Luleå hamnar som innebär 2 hamnanlöp till samma pris som ett.
		Piteå ska utveckla bra infrastruktur och goda kommunikationer 🚗	●	Slutförande investeringar infrastruktur ex ny hamndel och infrastruktur ny gatefunktion. Investeringarna skapar förbättrade förutsättningar till kostnadseffektiv intermodal logistik och skapar förutsättningar för bättre styrning av transporter inom verksamhetsområdet.
Personal	◆	Piteå kommun och de kommunala bolagen ska arbeta aktivt för att vara en attraktiv och jämställd arbetsgivare samt skapa hälsofrämjande arbetsplatser ⚙️	◆	En förbättrad målpåfyllelse kräver ökad samverkan inom Piteå kommunkoncern och med andra parter. Ökad samverkan sätter ökad press på en redan liten och sårbar organisation. Bolaget har en jämställd personalsammansättning.
Ekonomi	▲	Piteå kommuns och de kommunala bolagens finansiella ställning ska vara långsiktigt hållbar ⚙️	▲	En period av omfattande investeringar infrastruktur kräver ökade affärer och logistikflöden för att uppnå en långsiktigt hållbar ekonomisk utveckling. Bolaget ska därmed ges förutsättningar att ingå partnerskap och fortsätta investera i exempelvis lagringskapacitet för kunders behov och tillsammans med strategiska samarbetspartners utveckla framtidens logistikaffärer och logistiktjänster.

Nyckeltal beslutade av Kommunfullmäktige

Nyckeltal	Målsättning	Utfall 2018	Utfall 2019	Målvärde 2021
⚙️ Soliditet bolag, %	Enligt ägardirektiv	37 %	38 %	25

Ekonomi

Resultat- och investeringsbudget

Resultaträkningar (tkr)	Utfall 2019	Prognos 2020	Budget 2020	Budget 2021
Rörelsens intäkter mm				
Nettoomsättning	43 987	43 156	44 400	44 000
Övriga rörelseintäkter	298	133		
Summa intäkter mm	44 285	43 289	44 400	44 000
Rörelsens kostnader				
Övriga externa kostnader	-24 259	-24 527	-24 993	-25 844
Personalkostnader	-3 086	-3 059	-3 131	-3 167
Av- och nedskrivningar av materiella och imateriella anläggningstillgångar	-7 558	-7 777	-8 253	-8 285
Rörelseresultat	9 382	7 926	8 023	6 704
Resultat från finansiella poster				
Räntekostnader	-1 060	-1 121	-1 203	-1 177
Övriga finansiella kostnader	-211	-315	-386	-421
Resultat efter finansiella poster	8 111	6 490	6 434	5 106

Investeringar (tkr)	Utfall 2019	Prognos 2020	Budget 2020	Budget 2021
Investeringar	32 775	59 500	59 500	6 100

Kommentarer till resultatbudget

Budgeterat resultat för 2021 är 5,1 mkr. Intäkterna ökar något jämfört med bolagets senaste prognos för 2020. Intäktssidan bygger på fortsatt stabila godsvolymerna relaterat till skogsindustrins export, även om vi ser vissa minskningar vad gäller exempelvis sågade trävaror och exporten till exempelvis Nordafrika. Andra intäktsparametrar är en fortsatt god utveckling inom produktion av biobränslen och en fortsatt uppbyggnad av vindkraft, även om det finns en del osäkerhet kring kommande byggnadstakt kopplat till Markbygdens vindkraftpark. Intäktssidan förstärks även av en ny affär kopplat till gasollagring i berggrum.

Bolaget har inför 2021 anpassat inte bara budgeterade kapitalkostnader utan även budgeterade driftkostnader till den utökade infrastrukturen och verksamheten inklusive den nya hamndelen. Dessutom budgeteras för ökade lokalkostnader med anledning av byggandet av hamnkontor och ökade kostnader för drift av farleden.

Bolaget har finansierat en del av investeringarna med lån. En låg genomsnittlig ränta på hela bolagets låneportfölj håller nere de finansiella kostnaderna för perioden.

Kommentarer till investeringsbudget

Budgeterade investeringar för 2021 uppgår till 6,1 mkr. Åtgärderna syftar till en förbättrad arbetsmiljö för hamnens driftpersonal vad gäller arbete vid energihamn och farledsunderhåll. Utöver detta har bolaget etablerat en rimlig nivå för reinvesteringar som kommer att utvärderas över tid.

Under perioden 2021-2023 inleds en fas av konsolidering efter omfattande investeringar i en ny hamndel och tillkommande terminaltytor. Investeringsnivån under planperioden ligger fast på en jämn nivå runt 6 mkr per år, vilket möjliggör investeringar för en bättre arbetsmiljö och en rimlig reinvesteringstakt.

Översiktlig verksamhetsplanering/affärsplan 2022 - 2023

Sjöfarten är och förblir viktig för hamnens kunder. Bolaget har ett uppdrag att delta i utvecklingen för att möjliggöra fler kostnadseffektiva och hållbara logistikupplägg med sjö, järnväg och väg via Piteå Port & hub. Utvecklingstakten vad gäller hamnens erbjudande av logistiktjänster behöver öka inom områdena elektrifiering, automatisering och digitalisering.

Under planperioden 2021-2023 förväntas fortsatt stabila godsflöden kopplat till hamnens skogsindustrikunder och logistik projektlaster, såväl som fortsatt positiv utveckling vad gäller godsflöden energihamn. Planperioden kännetecknas av en lägre investeringsnivå och utveckling av affärer och samverkan med operatörer och kunder. Bolaget fokuserar fortsatt på samverkan både inom Piteå kommunkoncern och med operatörer och andra hamnar för att säkerställa efterlevnad av regelverk och fortsätta utveckla kostnadseffektiva logistiktjänster för det regionala näringslivet.

Piteå Science Park AB

Verksamhetsplan

Bolagets uppdrag

Piteå Science Park AB ska på ett kostnadseffektivt sätt driva näringslivsutveckling samt bidra till utbildning och forskning inom kulturella och kreativa näringar, cleantech och nya högteknologiska material.

Måluppfyllelse strategiska områden

Strategiska områden	2019	2018	2017	2016	2015
Barn och unga - vår framtid	■	■	■	▲	■
Utbildning, arbete och näringsliv	●	●	▲	▲	◆
Demokrati och öppenhet	●	●	▲	▲	◆
Livsmiljö	●	●	●	▲	▲
Personal	◆	▲	▲	●	■
Ekonomi	▲	▲	●	▲	■

Mål och nyckeltal

Prioriterade mål

Piteå ska år 2030 ha 46 000 invånare och till 2050 50 000 invånare

Piteå Science Park AB (PSP) ska arbeta för att orten är attraktiv för näringsliv, akademi och samhälle, bland annat genom att stärka Piteå som en attraktiv utbildnings- och forskningsort.

Piteå präglas av en samhällsgemenskap med mångfald som grund

Piteå Science Park vill göra kulturen mer tillgänglig för Piteås invånare. För bolaget utgör kulturen ett universellt språk som inkluderar alla typer av människor oavsett ålder, kön, funktionsvariationer och etnicitet.



Piteå ska vara en attraktiv ort för näringsliv och företagande

Piteå Science Park ska fungera som en länk mellan akademi, näringsliv och samhälle. Bolaget ska fortsätta att driva utvecklingsprojekt samt kluster och nätverk inom bolagets profilområden kulturella- och kreativa näringar, cleantech och nya högteknologiska material. Dessutom skall bolaget skapa nya och underhålla redan etablerade mötesplatser för näringslivet i Piteå.

Riktade övergripande mål

Strategiska områden	2019	Övergripande mål	2019	Arbete för ökad måluppfyllelse 2021
Barn och unga - vår framtid	■	Piteå ska vara Sveriges barnvänligaste kommun 🌸	■	Piteå Science Park ska erbjuda kulturupplevelser för barn och arrangera ForskarFredag.
Utbildning, arbete och näringsliv	●	🎯 Piteå ska år 2030 ha 46 000 invånare och till 2050 50 000 invånare 🏠	▲	Piteå Science Park stärker Piteå som en attraktiv utbildnings- och forskningsort och arbetar för att orten ska vara attraktiv för näringsliv, akademi och samhälle. Bolaget ska under 2021 arbeta för att främja hållbar utveckling och innovation, samt leverera värdeskapande kulturupplevelser genom våra tre verksamheter; inkubatorn Go Business, Innovationsarenan och konserthuset Studio Acusticum.
		Piteå ska erbjuda goda förutsättningar för ett livslångt lärande 📺	●	Bolaget ska driva kluster (affärsdrivna nätverk), bedriva innovativ näringslivsutveckling och hjälpa till med att skapa relevanta utbildningar inom våra spetsområden.
		🎯 Piteå ska vara en attraktiv ort för näringsliv och företagande 🏢	●	Bolaget skapar attraktiva mötesplatser, driver utvecklingsprojekt, erbjuder stöd för innovationsledning, affärsutveckling och nyföretagande samt driver kluster inom bioekonomi, komposit och kreativa näringar. Detta stärker det lokala näringslivet och stimulerar samarbete mellan företag och branscher som i sin tur utvecklar kommersiella lösningar och samhällstjänster.
Demokrati och öppenhet	●	🎯 Piteå präglas av en samhällsgemenskap med mångfald som grund 🎵	▲	Piteå Science Park ska fortsatt skapa mötesplatser för både kultur och näringsliv vilket skapar sammanhang och gemenskap.
		Service och bemötande utformas jämställt i kommunens alla verksamheter ❤️	▲	Piteå Science Park tillämpar en modell som bolaget arbetat fram tillsammans med en forskare i genusvetenskap vid Luleå Tekniska Universitet, för att på ett medvetet sätt öka jämställdheten.
Livsmiljö	●	Samhällsbyggnad ska utgå från social, ekologisk och ekonomisk hållbarhet 🌍	●	Konst och kultur har genom tiderna berättat att livet måste handla om tillämplig etik. Ledande miljö och klimatstrategier säger samma sak: hållbarhet idag är att tillämpa etik. Konsten ska spegla människa och samhälle och kulturen är vägen till ett sammanhang, delaktighet och inte minst till en meningsfull tillvaro. Kulturen ska inte bära sig – den ska bära oss! Studio Acusticum jobbar sektorsövergripande i en rad projekt för att åstadkomma samhälllig hållbarhet. Två av de största utmaningarna för solel är att det upplevs som svårt och att panelerna anses vara fula. Därför har Piteå Science Park tillsammans med näringsliv och forskningsaktörer påbörjat ett projekt för att lösa det här. Projektet syftar till att kunden redan på planeringsstadiet ska ha möjlighet att med ett klick byta från ett plättak till ett solelstak och då också få se hur det kommer att se ut. Det här kommer ge miljömässiga effekter, då det innebär mer klimatsmart elproduktion och lägre materialförbrukning jämfört med att byta tak i efterhand.
		I Piteå utgör kulturen en drivkraft för demokrati, tillväxt och samhällsutveckling 🌙	●	Kultur tillgång är en mänsklig rättighet och den digitala tekniken ger oss möjlighet att nå ut till målgrupper som annars har svårt att ta del av ett kulturutbud. Behovet har varit stort i en tid när möjligheten till fysiska möten varit begränsad. Detta kommer bolaget under 2021 att vidareutveckla vilket kommer innebära att fler får ta del av den samhällsgemenskap kulturen skapar.
Personal	◆	Piteå kommun och de kommunala bolagen ska arbeta aktivt för att vara en attraktiv och jämställd arbetsgivare samt skapa hälsofrämjande arbetsplatser ⚙️	◆	Under 2021 har Piteå Science Park budgeterat för en satsning på personalen i form av kompetensutveckling samt hälsofrämjande insatser.
Ekonomi	▲	Piteå kommuns och de kommunala bolagens finansiella ställning ska vara långsiktigt hållbar ⚙️	▲	Bolaget arbetar ständigt för att se över kostnader och intäkter för att bedriva verksamheten så kostnadseffektivt som möjligt.

Nyckeltal beslutade av Kommunfullmäktige

Nyckeltal	Målsättning	Utfall 2018	Utfall 2019	Målvärde 2021
 Sjukfrånvaro	Under 6,0%		1,4 %	
 Soliditet bolag, %	Enligt ägardirektiv	39,8 %	35,7 %	

Ekonomi

Resultat- och investeringsbudget

Resultaträkningar (tkr)	Utfall 2019	Prognos 2020	Budget 2020	Budget 2021
Rörelsens intäkter mm				
Nettoomsättning	7 480	7 045	6 629	7 411
Övriga rörelseintäkter	12 658	12 103	14 085	14 925
Summa intäkter mm	20 138	19 148	20 714	22 336
Rörelsens kostnader				
Övriga externa kostnader	-11 714	-11 487	-12 321	-12 261
Personalkostnader	-11 522	-11 650	-12 338	-13 833
Av- och nedskrivningar av materiella och imateriella anläggningstillgångar	-202	-196	-247	-234
Rörelseresultat	-3 300	-4 185	-4 192	-3 992
Resultat från finansiella poster				
Räntekostnader	-9	-15	-8	-8
Resultat efter finansiella poster	-3 309	-4 200	-4 200	-4 000

Investeringar (tkr)	Utfall 2019	Prognos 2020	Budget 2020	Budget 2021
Investeringar	18	100	250	125

Kommentarer till resultatbudget

Den tekniska utvecklingen går snabbt och för att möta de nya förutsättningarna och fortsatt driva ett modernt konserthus krävs ny teknik. Dessa ökade kostnader uppgår under 2021 till ca 550 tkr. Digitaliseringen och den ökade efterfrågan på digitala mötesplatser kräver andra kompetenser än tidigare, varför Piteå Science Park under 2021 har budgeterat för en projektledare för videoproduktion. Det kommer också innebära ökade intäkter som kommer täcka de ökade kostnaderna.

Intäkterna har ökat jämfört med tidigare år, vilket till störst del beror på ökade bidrag i projekten. Under 2020 har också en genomlysning av konsulttjänster genomförts, vilket renderat i minskade kostnader i budgeten för 2021.

Vidare har Piteå Science Park budgeterat för två riktade satsningar under 2021. Den ena är en satsning på personalen. Den andra är en satsning på marknadsföring, där tillsättande av en kommunikatör är en viktig del i utvecklingen av bolagets kommunikation under 2021.

Resultatmässigt budgeterar bolaget för ett utfall på -4 mkr, vilket är 200 tkr bättre jämfört med budget föregående år.

Kommentarer till investeringsbudget

125 tkr är avsatta för investeringar under 2021.

Översiktlig verksamhetsplanering/affärsplan 2022 - 2023

Innovationsarenan ska på ett kostnadseffektivt sätt fortsätta att driva näringslivsutveckling samt bidra till utbildning och forskning inom kulturella och kreativa näringar, cleantech och nya högteknologiska material. Konserthuset ska leverera ett kulturinnehåll med bredd, höjd, och djup, samt erbjuda lokaler och tjänster för undervisning och forskning i världsklass. Go business ska utveckla inkubatorsverksamheten för att fler företag ska få stöd, både på våra siter och digitalt i norr- och Västerbotten.

Nolia AB

Verksamhetsplan



Bolagets uppdrag

Nolia AB bedriver kongress- och mässverksamhet och är ett samägt kommunalt bolag där Piteå, Skellefteå och Umeå kommun äger en tredjedel var.


Genom att arrangera och hjälpa till att genomföra möten och event av olika slag ska bolaget bidra till en positiv utveckling av näringsliv, föreningsliv och samhällen i ägarkommunerna och i norra Sverige. Bolagets olika mötesarrangemang ska bygga och tillföra kunskap. De ska attrahera kompetens, investerare och företag till regionen. Bolagets verksamhet ska också bidra till ett ökat antal besökare och bidra till att stärka ägarkommunernas och regionens varumärke.

Mål och nyckeltal

Riktade övergripande mål

Strategiska områden	2019	Övergripande mål	2019	Arbete för ökad måluppfyllelse 2021
Personal	■	Piteå kommun och de kommunala bolagen ska arbeta aktivt för att vara en attraktiv och jämställd arbetsgivare samt skapa hälsofrämjande arbetsplatser 	■	Nolia arbetar systematiskt för att vara en jämställd arbetsplats där alla ska trivas i den fysiska och psykosociala arbetsmiljön på företaget. Alla ska må bra på arbetet och tycka det är roligt att gå till jobbet varje dag. Årliga medarbetarundersökningar genomförs där en ständig förbättring av resultatet från medarbetarundersökningarna eftersträvas.
Ekonomi	■	Piteå kommuns och de kommunala bolagens finansiella ställning ska vara långsiktigt hållbar 	■	Under 2021 kommer Nolia att fortsätta den digitala resan och jobba med omställning för att möta framtidens hållbara mötesbehov.

Nyckeltal beslutade av Kommunfullmäktige

Nyckeltal	Målsättning	Utfall 2018	Utfall 2019	Målvärde 2021
 Sjukfrånvaro	Under 6,0%			

Ekonomi

Resultat- och investeringsbudget

Resultaträkningar (tkr)	Utfall 2019	Prognos 2020	Budget 2020	Budget 2021
Rörelsens intäkter mm				
Nettoomsättning	63 447	7 194	53 203	41 760
Övriga rörelseintäkter	50	7 186		
Summa intäkter mm	63 497	14 380	53 203	41 760
Rörelsens kostnader				
Övriga externa kostnader	-37 378	-11 451	-30 726	-26 203
Personalkostnader	-22 513	-15 347	-20 502	-14 920
Av- och nedskrivningar av materiella och imateriella anläggningstillgångar	-1 705	-1 376	-1 478	-1 470
Rörelseresultat	1 901	-13 794	497	-833
Resultat från finansiella poster				
Övriga finansiella intäkter	7	3		
Räntekostnader	-39	-15	-27	-27
Resultat efter finansiella poster	1 869	-13 806	470	-860

Investeringar (tkr)	Utfall 2019	Prognos 2020	Budget 2020	Budget 2021
Investeringar	700	500	1 350	1 200

Kommentarer till resultatbudget

Utfallen ovan avser hela bolaget.

Nolia AB ingår inte i koncernbudgeten för koncernen Piteå Kommunföretag AB, däremot tas Nolia AB med i Kommunkoncernbudgeten.

Lägre omsättning och rörelsekostnader jämfört med budget 2020 samt utfall 2019.

Att intäkterna bedöms minska mot 2020 förklaras av den pandemi som råder och det förbud som finns mot allmänna sammankomster och tillställningar för fler än 50 personer. Ett förbud som Nolia påverkas direkt av och då branschen har långa ledtider innebär det att nuvarande förbud även påverkar 2021.

Under 2021 kommer Nolia att fortsätta den digitala resan och jobba med omställning för att möta framtidens hållbara mötesbehov. Nolias uppdrag är inte att ställa om till helt digitala mötesplatser, vi ska bygga reseanledningar för att utveckla näringsliv och samhälle i Norrland. Vi ska fortsätta vara en stark motor i besöksnäringen i vår region och arbeta för ett gränsöverskridande nätverkande. Vår ambition är att ha en kort startsträcka när restriktionerna släpper. Vi vet att det finns ett stort uppdämt behov av att mötas och Nolias mötesplatser kommer att vara viktiga arenor för norrländskt näringsliv.

Kommentarer till investeringsbudget

Investeringar i teknik till konferensanläggningar samt investeringar av ersättningskaraktär.

Översiktlig verksamhetsplanering/affärsplan 2022 - 2023

Mycket tyder på att det kommer att råda en försiktighet till följd av Corona och en omställning i form av viss digitalisering och hybridvarianter för att öka tillgängligheten på de större mötesplatserna. Närmsta framtiden kommer troligt att bjuda på mindre antal möten än före Corona men de möten som hålls kommer att kräva högre kvalitet och vara betydligt mer hållbara ur flertalet aspekter och där kommer Nolia AB att vara en trygg aktör.

Under 2022-2023 driver Nolia fler projekt och skapar fler reseanledningar till norra Sverige. Genom ökat antal projekt och skapandet av fler nya mötesplatser bidrar Nolia till ett ökat antal besökare i ägarkommunerna. Möjlighet till nya arenor är viktigt för att ytterligare kunna bidra till en positiv utveckling av näringsliv, föreningsliv och samhälle, samt för att stärka ägarkommunernas och regionernas varumärke. Mötesplatserna är en tillväxtmotor för näringslivet och här ställer vi om till hållbarare alternativ för långsiktig utveckling.